



مرکز مطالعات و برنامه‌ریزی شهر تهران

بررسی عملکرد شهرداری تهران و نقش مشارکت اجتماعی در حوزه مدیریت  
آسیب‌های اجتماعی شهری

گزارش شماره ۱۹۸ - شهریور ماه ۱۳۹۲

---

معاونت مطالعات و برنامه‌ریزی مدیریت، امور اجتماعی و اقتصادی

مدیریت مطالعات و برنامه‌ریزی امور اجتماعی و فرهنگی

تهیه‌کنندگان: ستار پروین، کامبیز مصطفی‌پور، روح‌الله فلاحی گیلان، مریم احمدزاده

داور: دکتر غلامرضا غفاری

---

معاونت علم و فناوری

ناظر اجرایی: مصطفی رفوفی

ویراستار ادبی: تامارا نظری

گرافیک و صفحه‌آرایی: سیدمهداد محمدی، یعقوب قاسمی، اکرم رحیمی

---

نشانی: تهران، خیابان شریعتی، پل رومی، خیابان شهید اکبری، نبش خیابان شهید آقابزرگی، شماره ۳۲، کدپستی ۱۹۶۴۶۳۵۶۱۱

امور مخاطبین: ۳- ۲۲۳۹۲۴۸۴ داخلی ۳۰۸، نرگس آقایی <http://rpc.tehran.ir>

حقوق مادی و معنوی این اثر متعلق به مرکز مطالعات و برنامه‌ریزی شهر تهران است و استفاده از مطالب آن صرفاً با ذکر

مأخذ بلامانع می‌باشد. ضمناً متن (WORD, PDF) بر روی سایت فوق قابل دریافت است.



سخن تحت

اندیشمند کرامی

با سلام

مدیریت بهینه، حفظ پویایی و ارتقاء نوآوری هر سازمان نیازمند تجزیه و تحلیل صحیح محیط، انتخاب بهترین اهداف و راهبردها، ارتقاء توانمندی های سازمان و اقدام مؤثر در جهت تأمین هدف های تدوین شده است.

بی شک دستیابی به این مهم، فارغ از مطالعه، پژوهش و تدبر و تحقیق در امور امکان پذیر نمی باشد. مرکز مطالعات و برنامه ریزی شهر تهران با توجه به فلسفه وجودی و ظرفیت ها و توانمندی های خود به مدیریت فرآیندهای پژوهشی و انجام مطالعه و پژوهش در خصوص مسائل مدیریت شهری می پردازد، تا انجام فرآیندهای پیش گفته را برای مدیران، صاحب نظران و پژوهشگران حوزه مدیریت شهری تسهیل نماید.

بنابراین با توجه به اهمیت موضوع این مرکز، تحریر و نشر گزارش های موضوعی و نتایج حاصل از مطالعات تخصصی را وظیفه خود دانسته و بر این باور است که به واسطه چنین اقدامات و گزارش هایی، زمینه دستیابی به توسعه پایدار شهری در سایه مدیریت یکپارچه ممکن می شود.

امید است با بهره مندی از نظرات ارزشمند جنابعالی، در ارائه مؤثرترین آثار، گام برداریم.

محمود عسکری آزاد

رئیس مرکز مطالعات و برنامه ریزی شهر تهران



## چکیده

مطالعه حاضر به بررسی عملکرد شهرداری تهران در مدیریت آسیب‌های اجتماعی و همچنین نقش مشارکت اجتماعی در کاهش آسیب‌های اجتماعی می‌پردازد. اطلاعات تحقیق از طریق مطالعه اسنادی و مصاحبه با صاحب‌نظران و کارشناسان در حوزه مدیریت آسیب‌های اجتماعی شهری احصا شده است. مدیریت آسیب‌های اجتماعی در شهر تهران، یکی از وظایف مهم شهرداری است، اما این مطلب دارای ابهاماتی نیز می‌باشد که گاهی منجر به موازی کاری با سایر سازمان‌های ذی‌ربط می‌شود. تعریف دقیق جایگاه شهرداری، نگاه علمی به آسیب‌های شهری، استفاده از ظرفیت مشارکت‌های مردمی و مواردی از این دست می‌تواند به مدیریت بهتر آسیب‌های اجتماعی در شهر تهران توسط شهرداری یاری رساند. با توجه به نتایج مطالعه، می‌توان گفت مهم‌ترین هدفی که شهرداری تهران بر حسب وظایف ذاتی و ماهوی خود باید بر مدیریت، کنترل و کاهش آسیب‌های اجتماعی تاکید کند، گروه آسیب دیدگان خیابانی، کودکان کار، کودکان خیابانی، معتادان خیابانی، زنان و دختران فرار و خیابانی، متکدیان و... می‌باشد. نتایج مطالعه نشان می‌دهد که مشارکت اجتماعی در حوزه‌های مختلف شهری، به ویژه در حوزه آسیب‌های اجتماعی با ابهامات، چالش‌ها و موانع عدیده‌ای رو به رو است که بخشی از آن مربوط به تداخل وظائف سازمان‌های مرتبط با آسیب‌ها است و بخش دیگر تحت شرایط ساختار جامعه می‌باشد. با توجه به یافته‌های تحقیق، در موضوع مدیریت آسیب‌های اجتماعی در شهر تهران، می‌توان گفت وضعیت مشارکت اجتماعی در این حوزه نامشخص و مکانیسم‌ها و ابزارهای نهادینه کردن وضعیت مطلوب مشارکت در حوزه‌های مختلف به ویژه مدیریت آسیب‌های اجتماعی نامشخص و مبهم است.

**کلید واژه:** شهرداری تهران، آسیب‌های اجتماعی، مشارکت اجتماعی، وضعیت عملکرد



## فهرست مطالب

<u>صفحه</u>	<u>عنوان</u>
۹	طرح مسئله .....
۱۰	سؤالات تحقیق .....
۱۰	روش تحقیق .....
۱۰	مبانی نظری .....
۱۶	تعریف مفاهیم .....
۱۹	جایگاه حقوقی شهرداری در مورد کاهش آسیب‌های اجتماعی .....
۲۰	راهبردها، سیاست‌ها و اقدامات شهرداری .....
۲۰	بخش اول: اقدامات راهبردی .....
۲۰	راهبردهای اصلی و کلان در حوزه آسیب‌های اجتماعی .....
۲۱	بخش دوم: مطالعه، برنامه‌ریزی و ارزیابی .....
۲۲	بخش سوم: طرح‌ها و برنامه‌های اجرایی .....
۲۲	شناسایی و جمع‌آوری متکدیان و افراد بی‌خانمان .....
۲۸	ساماندهی معتادین خیابانی .....
۳۰	مشارکت اجتماعی، راه‌گشای کاهش آسیب‌های اجتماعی در شهر تهران .....
۳۱	وضعیت مشارکت شهروندی در مدیریت شهری تهران .....
۳۳	فعالیت‌ها و برنامه‌های مشارکت مردمی در حوزه آسیب‌های اجتماعی .....
۳۵	جمع‌بندی .....
۳۹	پیشنهادات و ارائه راهکارها .....
۴۶	منابع .....

## فهرست جداول

<u>صفحه</u>	<u>عنوان</u>
۱۴	جدول ۱: مقایسه دیدگاه‌های جامعه‌شناسی درباره انحرافات رفتاری .....
۲۳	جدول ۲: جامعه هدف و مراکز مرتبط با آن .....
۲۳	جدول ۳: توزیع آسیب دیدگان خیابانی بر حسب جنسیت .....
۲۳	جدول ۴: وضعیت ارجاع افراد جمع‌آوری شده توسط گشت .....
۲۴	جدول ۵: تعداد افراد جمع‌آوری شده در فصل زمستان .....
۲۵	جدول ۶: وضعیت ارجاع کودکان کار در کلیه پایانه‌ها .....
۲۶	جدول ۷: وضعیت شناسایی و جذب کودکان فرار در پایانه‌ها .....
۲۷	جدول ۸: وضعیت ارجاع کودکان فرار در کلیه پایانه‌ها .....
۲۹	جدول ۹: وضعیت ساماندهی معتادین پرخطر .....
۴۴	جدول ۱۰: مؤلفه‌ها و راهبردهای مشارکت اجتماعی در حوزه مدیریت آسیب‌های اجتماعی .....

## فهرست نمودارها

<u>صفحه</u>	<u>عنوان</u>
۲۴	نمودار ۱: وضعیت ارجاع افراد جمع‌آوری شده توسط گشت .....
۲۶	نمودار ۲: وضعیت ارجاع کودکان کار در پایانه‌ها .....
۲۶	نمودار ۳: وضعیت شناسایی و جذب کودکان فرار در پایانه‌ها .....
۲۷	نمودار ۴: وضعیت ارجاع کودکان فرار در کلیه پایانه‌ها .....



## طرح مسئله

از موضوعات مهمی که همواره ذهن جامعه‌شناسان، اندیشمندان و برنامه‌ریزان اجتماعی را به خود مشغول داشته، مسائل و آسیب‌های اجتماعی ناشی از تحولات سریع جوامع انسانی است. سیاست اجتماعی و جامعه‌شناسی از ابتدای پیدایش خود به دنبال فهم مکانیزم تحولات اجتماعی و شناخت روندهای دگرگونی، به منظور کنترل و کاهش آسیب‌ها و معضلات اجتماعی ناشی از حرکات مذکور بوده است. تحولات اجتماعی شتابانی همچون رشد سریع جمعیت و بالطبع رشد سریع شهرنشینی، جا به جایی توده‌های وسیع جمعیت و مهاجرت به شهرهای بزرگ و پیدایش شهرهایی با رشد قارچ‌گونه و شهرک‌های اقماری و حاشیه‌نشینی در اطراف کلانشهرها، افزایش نابرابری اجتماعی و شکاف طبقاتی در کلانشهرها، دگرگونی در ساخت و کارکرد خانواده، فروپاشی الگوها و هنجارهای سنتی رفتاری و افزایش تنش‌های اجتماعی، پیامدهای اجتماعی ناگواری را در زندگی شهری جوامع معاصر بر جای گذاشته است. پویای شتابان تحولات اجتماعی، منجر به پیدایش ساختار دو بخشی (سنتی و مدرن) در جوامع مذکور شده و طولانی شدن دوره گذار و همین‌طور عدم موفقیت پروژه مدرنیزاسیون، بر وخامت اوضاع اجتماعی در این جوامع افزوده است. روند تحولات مذکور، قدرت‌سازگاری و انطباق افراد و گروه‌های اجتماعی را در محیط‌های شهری کاهش داده است.

در هر جامعه شهری حضور و نمود آسیب‌های اجتماعی مانند اعتیاد، طلاق، زنان بی‌سرپرست و بدسرپرست، کودکان فرار، کار و خیابانی، خشونت و... یکی از واقعیت‌های اجتماعی می‌باشد و هیچ جامعه‌ای را نمی‌توان به دور از این گونه آسیب‌های اجتماعی متصور شد ولی آنچه در برخورد با این مسائل اهمیت دارد نخست شناخت علمی ریشه‌های اجتماعی آن است و دوم شیوه برخورد و مدیریت آنها است. مدیریت آسیب‌ها در مراحل پیشگیری، کنترل، درمان و کاهش آن حایز اهمیت است. شرط انجام یک برنامه موفق در برخورد با آسیب‌های اجتماعی شناخت علمی و مدیریت کارشناسانه می‌باشد.

کلانشهرها و شهرهای بزرگ با توجه به ویژگی‌های خاص خود مانند وسعت، ناهمگونی اجتماعی، پیچیدگی روابط اجتماعی، کاهش تأثیر کنترل‌های اجتماعی غیررسمی و... کانون‌های مناسبی جهت بروز انواع آسیب‌های اجتماعی هستند. متأسفانه در کلانشهر تهران، بنا به موارد فوق‌الذکر، شاهد انواع آسیب‌های اجتماعی از جرائم خشن گرفته تا اعتیاد به مواد مخدر و ناامنی هستیم که نتیجه این آسیب‌ها بر هم خوردن نظم شهری، کاهش امنیت اجتماعی، افول سرمایه اجتماعی و کاهش امنیت ذهنی و عینی

شهروندان می‌باشد. در این شرایط مدیریت شهری ناگزیر است علاوه بر وظائف خود آسیب‌های اجتماعی را نیز مدیریت نماید. در سال‌های گذشته شهرداری تهران توانسته با ایجاد نهادها و سازمان‌های مختلف و اجرای برنامه‌های متعدد در حوزه آسیب‌های اجتماعی در محیط شهر تهران مداخله نماید. این گزارش تلاش دارد ضمن بررسی عملکرد شهرداری در خصوص مبارزه و پیشگیری از آسیب‌های اجتماعی، راهکارهای مناسبی جهت مدیریت بهتر آن ارائه نماید.

### سوالات تحقیق

- وضعیت آسیب‌های اجتماعی در شهر تهران چگونه است؟
- نقش شهرداری تهران در جهت کنترل و کاهش آسیب‌های اجتماعی چگونه است؟
- نقش مشارکت اجتماعی شهروندان در کاهش و کنترل آسیب‌های اجتماعی چگونه است؟
- چه پیشنهادهایی را می‌توان در خصوص کاهش و مدیریت بهتر آسیب‌های اجتماعی برای شهرداری تهران ارائه نمود؟

### روش تحقیق

روش تحقیق این پژوهش ترکیبی از روش‌های اسنادی و کیفی است و داده‌های تحقیق از طریق مطالعه اسنادی و انجام مصاحبه با مسئولان ذی‌ربط احصا شده است.

### مبانی نظری

۱- در نظریه آسیب‌شناسی اجتماعی که یکی از اولین نظریه‌ها در تبیین آسیب‌های اجتماعی است؛ مسائل و آسیب‌های اجتماعی، نتیجه بیماری جامعه و اختلال در کارکردهای نهادی آن است. این نظریه بر اختلال در کارکرد اجتماعی و هم‌نوایی اجتماعی برخی اعضا و گروه‌های جامعه به عنوان علت پیدایش بیماری‌ها و آسیب‌های اجتماعی تأکید دارد. بیماری‌های اجتماعی زمانی به وجود می‌آیند که اعضای یک جامعه به طور مناسب اجتماعی نشده و با هنجارها و ارزش‌ها تطابق و هم‌نوایی نیافته‌اند و اینکه افراد جامعه آن قدر جامعه‌پذیر نشده‌اند که هنجارها و ارزش‌های جامعه را بپذیرند (صدیق،

۲- نظریه فشار «وجود آسیب‌های اجتماعی را ناشی از فشارهای ساختاری کلان و خرد بر افراد جامعه در نظر می‌گیرد. در این تئوری وجود این فشارها مسبب اصلی آسیب‌های اجتماعی مانند اعتیاد است. دورکیم با مطرح کردن مفهوم آنومی، شرایط آنومیک را ناشی از تغییرات سریع در ساختار یک جامعه در نظر می‌گیرد. در تعریف وی آنومی اشاره به نوعی بی‌سازمانی، اختلال، اغتشاش، گسستگی، بی‌هنجاری در نظام جمعی دارد» (محسنی تبریزی، ۱۳۸۳: ۵۴). آنومی از نظر رابرت مرتن عدم تعادل در ساختار اجتماعی، میان اهداف پذیرفته شده و ابزارهای رسیدن به آن است. مرتن انحراف و کژرفتاری را ناشی از گسستگی و انفصال بنیادین بین هدف‌های فرهنگی و وسایل نهادی شده جهت نیل به آن‌ها می‌داند، از این رو انحراف نه یک مسئله خاص فردی بلکه به عنوان امری اجتماعی و برخاسته از ساخت اجتماعی در نظر گرفته می‌شود. مرتن تاکید خاصی بر روی توزیع فرصت‌ها بین افراد مختلف یک جامعه دارد و عدم توزیع مساوی فرصت‌ها در دسترسی به اهداف و وسایل را عامل مهمی در انحراف می‌داند (همان، ۶۳). وی برای نشان دادن وضعیت ارتباطی بین اهداف و وسایل، تیپولوژی حالات گوناگون انطباق و رابطه فرد با هدف‌های فرهنگی و وسایل نهادی شده را در پنج وضعیت مطرح نموده است. بر اساس نظر مرتن افراد به پنج شیوه میان اهداف و ابزارها از خود، سازگاری نشان می‌دهند: هم‌نوایی، بدعت، مناسک‌گرایی، کناره‌گیری و طغیان.

✓ هم‌نوایی: اولین و صحیح‌ترین واکنش است، بدین معنی که بر اساس آن فرد هم اهداف فرهنگی و هم وسایل نهادی شده را برای دستیابی به هدف‌ها، پذیرفته و منطبق با آن عمل می‌کند.  
 ✓ بدعت و نوآوری: حالتی است که فرد اهداف فرهنگی و مقبول اجتماعی را می‌پذیرد ولی از وسایل و راه‌های نهادی شده مقبول استفاده نمی‌کند مانند سرقت.

✓ مناسک‌گرایی: در این حالت فرد، اهداف فرهنگی و مقبول اجتماعی را نپذیرفته ولی بنا به علل و مصالحی ابزارها و وسایل رسیدن به آن‌ها را پذیرفته است مانند کارمندی که تنها بر اهداف اداری و بوروکراتیک تاکید دارد.

✓ کناره‌گیری: حالتی است که در آن فرد هم اهداف و ارزش‌های فرهنگی و هم وسایل نهادی شده رسیدن به آن‌ها را طرد می‌نماید مانند افراد بی‌خانمان و معتادین خیابانی.

✓ شورش: در این حالت فرد ضمن رد کامل اهداف و وسایل به جانشین‌سازی اهداف و وسایل جدید دست می‌زند مانند افراد شورشگر و انقلابی (همان، ۶-۶۵).

اگنیو به بررسی مفهوم فشار در سطح فردی می‌پردازد. به زعم وی وجود آسیب‌های اجتماعی ناشی از فشاری است که در نتیجه روابط منفی افراد با محیط ایجاد می‌شود. در نتیجه این فشار افراد به آسیب‌های اجتماعی روی می‌آورند. اگنیو این فشارها را به سه دسته تقسیم می‌کند:

- شکست در دستیابی به اهداف ارزشمند مثبت؛
  - نبود محرک با ارزش مثبت؛
  - حضور محرک منفی (Siegel, 2003: 196).
- نظریه کنترل اجتماعی وجود آسیب‌های اجتماعی را ناشی از پیوند ضعیف افراد با محیط اجتماعی در نظر می‌گیرد. هیرشی عناصر پیوند اجتماعی را به چهار دسته تقسیم می‌کند:
- علاقه: اشاره به حساسیت شخص و علاقه او به دیگران دارد.
  - تعهد: شامل زمان، انرژی و تلاش در جهت رشد فعالیت‌های مرسوم مانند پس‌انداز پول برای آینده است.
  - مشغولیت: به معنای مشغولیت و درگیری افراد در فعالیت‌های هم‌نوایانه است.
  - ایمان: به معنای وفاداری فرد به ارزش‌ها و اصول اخلاقی جامعه است.
- از نظر هیرشی انواع بزهکاری مانند اعتیاد معلول کاهش و فقدان نظارت و کنترل اجتماعی است. گادفردسون و هیرشی علل گرایش افراد به آسیب‌های اجتماعی مانند اعتیاد را به دلیل وجود خود کنترلی پایین تبیین می‌کنند. از نظر آن‌ها افرادی که دارای خود کنترلی پایین هستند دارای ویژگی‌هایی مانند موارد مطرح شده در جدول (۱) می‌باشند.

۳- نظریه هم‌نشینی افتراقی: یادگیری اجتماعی را مبنای نظری خود در تبیین آسیب‌های اجتماعی مانند اعتیاد قرار می‌دهد. ادوین ساترلند واضح این نظریه معتقد است که رفتار انحرافی مانند سایر رفتارهای اجتماعی از طریق هم‌نشینی و پیوستگی با دیگران آموخته می‌شود. فرد بزهکار در طول حیات خود از طریق پیوستگی و ارتباط با دیگران، انگیزه‌ها، گرایش‌ها و ارزش‌های انحرافی را فرا می‌گیرد (محسنی تبریزی، ۱۳۸۳: ۱۰۱).

۴- نظریه برجسب‌زنی: علل بروز و نمود آسیب‌های اجتماعی را در انگ‌ها و برجسب‌هایی در نظر می‌گیرد که دیگر افراد مهم به افراد ضعیف‌تر می‌زنند. در این نظریه منحرف شناختن فردی که در واقع منحرف نیست و اتهام کجرو و بزهکار به او زدن ممکن است او را بیش‌تر وارد ورطه انحراف و کجروی بکند. تاکید این نظریه بیش‌تر بر روی قانون‌گذاری است تا قانون شکنی؛ هوارد بکر معتقد

است که گروه‌های قدرتمند توانایی آن را دارند که سایر گروه‌ها را به هم‌نوایی با هنجارهای خود وادار سازند و تعریف خویش از انحراف و کجروی را بر دیگر مردم که لزوماً با آن‌ها هم عقیده نیستند تحمیل نمایند (همان، ۱۰۶). در این نظریه آن چیزی که آسیب اجتماعی را تولید می‌کند قدرت تعریف دیگران به عنوان منحرف است. لمرت کجروی را به بخش کجروی اولیه و ثانویه تقسیم می‌کند. در کجروی اولیه فرد ممکن است مرتکب عمل کجروانه شود ولی این نوع از کجروی فرد، هویت فرد کجرو را به خود نمی‌گیرد. در کجروی ثانویه که حاصل برچسب‌های منفی دیگران مهم و صاحب قدرت است فرد عملاً هویت به فرد منحرف را به خود می‌گیرد. بنابراین کجروی ثانویه به معنای هویت‌پذیری فرد در زندگی کجروانه است.

مکتب تضاد که تحت تأثیر تفکرات مارکس است، انحراف و کجروی را حاصل جامعه طبقاتی و نابرابری‌های ساختاری در عرصه‌های مختلف در نظر می‌گیرد. در این مکتب اصل جامعه بر رقابت و تضادهای طبقاتی قرار دارد. در تفکر مارکس نظام سرمایه‌داری عامل اساسی کجروی در طبقات فرودست جامعه است.

یکی از جدیدترین نظریه‌ها در موضوع آسیب‌های اجتماعی سازه‌گرایی است. بر اساس این تئوری، لزومی ندارد که در واقعیت آسیب اجتماعی وجود داشته باشد، بلکه آنچه که اهمیت دارد، بر ساختن مسائل و آسیب‌های اجتماعی است بدین معنا که آسیب‌های اجتماعی تعریف و ساخته می‌شود و در این تعریف، آنچه اهمیت دارد تعریف آن‌ها توسط عده‌ای است که در جایگاه قدرت قرار دارند. بنابراین عده‌ای توسط عده دیگر آسیب دیده و یا مجرم تعریف می‌شوند. در جدول (۱) مهم‌ترین نظریه‌ها در تبیین مسائل و آسیب‌های اجتماعی مشاهده می‌شود.

جدول ۱: مقایسه دیدگاه‌های جامعه‌شناسی درباره انحرافات رفتاری

دیدگاه	مبانی	تعریف مسئله	شرایط زمینه‌ساز مسئله	علل و دلایل مسئله	پیامدهای مسئله	راه‌حل‌های مسئله
آسیب‌شناسی	<ul style="list-style-type: none"> <li>- ارگانیزم‌گرایی</li> <li>- انحرافات فردی</li> </ul>	<ul style="list-style-type: none"> <li>- اختلال کارکردی شخصیت و وضعیت</li> <li>- ناهم‌نوایی با حیات اجتماعی</li> <li>- انحرافات از توقعات اخلاقی جامعه</li> </ul>	<ul style="list-style-type: none"> <li>- ضعف جامعه‌پذیری در انتقال</li> <li>- ارزش‌های اخلاقی</li> </ul>	<ul style="list-style-type: none"> <li>- توارث محیط غیراخلاقی جامعه</li> </ul>	<ul style="list-style-type: none"> <li>- واگیری انحرافات</li> <li>- افزایش کنترل</li> <li>- نقصان جامعه</li> </ul>	<ul style="list-style-type: none"> <li>- آموزش اخلاقی در محیط اجتماعی</li> </ul>
بی‌سازمانی	<ul style="list-style-type: none"> <li>- بی‌تأثیری قانون بر افراد</li> <li>- تأخر فرهنگی</li> <li>- تأثیر شرایط جدید اجتماعی بر جرم</li> </ul>	<ul style="list-style-type: none"> <li>- نقصان قانون</li> <li>- جرم به مثابه قانون شکنی</li> <li>- فقدان و تضاد قوانین</li> <li>- اضمحلال فرهنگی</li> </ul>	<ul style="list-style-type: none"> <li>- تغییر اجتماعی</li> </ul>	<ul style="list-style-type: none"> <li>- ناهماهنگی اجزای جامعه</li> </ul>	<ul style="list-style-type: none"> <li>- اختلال روانی</li> <li>- گسست شخصیتی</li> <li>- تغییر برای سازگاری</li> </ul>	<ul style="list-style-type: none"> <li>- کنترل اجزاء مسئله از طریق شناخت کل آن</li> <li>- کاهش سرعت تغییر اجتماعی</li> </ul>
ستیزه‌ارزشی	<ul style="list-style-type: none"> <li>- تعامل ضد ارزشی</li> <li>- مشکلات شهر و زندگی صنعتی</li> <li>- توجه به مراحل طرح مسئله</li> </ul>	<ul style="list-style-type: none"> <li>- وضعیت ناهمساز با ارزش‌های گروه‌های عمده در جامعه</li> </ul>	<ul style="list-style-type: none"> <li>- تضاد منافع گروه‌ها</li> <li>- تضاد ارزش‌ها</li> </ul>	<ul style="list-style-type: none"> <li>- موضوع مورد رقابت و ستیز</li> <li>- تماس گروه‌ها</li> </ul>	<ul style="list-style-type: none"> <li>- هزینه‌بری</li> <li>- نفی ارزش‌ها و منافع</li> <li>- ضعف</li> <li>- تبلور ارزش‌های گروهی</li> </ul>	<ul style="list-style-type: none"> <li>- توافق</li> <li>- سازش منافع</li> <li>- اجبار</li> </ul>



## تعریف مفاهیم

### • آسیب‌های اجتماعی

در یک نظام اجتماعی هنگامی که رفتاری به گونه‌ای چشمگیر با هنجار همگانی اختلال پیدا می‌کند و مورد کیفر قرار می‌گیرد آسیب اجتماعی نامیده می‌شود (شیخوندی، ۱۳۷۹: ۱۸). آسیب اجتماعی به هر نوع عمل فردی یا جمعی اطلاق می‌شود که در چارچوب اصول اخلاقی و قواعد عام عمل جمعی رسمی یا غیررسمی جامعه‌ی محل فعالیت کنشگران قرار نمی‌گیرد و در نتیجه با منع قانونی و یا قبح اخلاقی و اجتماعی رو به رو می‌گردد. برای روشن شدن موضوع تقسیم‌بندی ذیل از آسیب‌های اجتماعی می‌تواند مؤثر باشد.

#### الف- جرایم و آسیب‌های مربوط به خشونت شامل:

- ضرب و شتم؛
- دعوای دسته‌جمعی؛
- قتل؛
- خودزنی؛
- خودکشی و یا اقدام به خودکشی؛
- زد و خورد طایفه‌ای؛
- قلدری و باج‌گیری؛
- فحاشی و پرخاشگری؛
- خرید و فروش اسلحه و وسایل تهدیدکننده.

#### ب- جرایم و آسیب‌های مربوط به اموال عبارتند از:

- سرقت در حوزه شخصی از یکدیگر؛
- سرقت اموال دولتی؛
- خرید و فروش اموال مسروقه در شهر.

#### ج- جرایم و آسیب‌های مربوط به مواد مخدر شامل:

- اعتیاد و مصرف تفنی مواد مخدر؛



- خرید و فروش جزیی مواد مخدر؛
  - وجود شبکه‌های تأمین و پخش مواد مخدر.
- د- جرایم و آسیب‌های جنسی شامل:
- لواط؛
  - برپایی خانه‌های فساد (سازماندهی فحشا)؛
  - ایدز و آزارهای جنسی خصوصاً سوء استفاده از کودکان.
- و- مفاسد و آسیب‌های اخلاقی:
- مصرف مشروبات الکلی دست‌ساز و خارجی؛
  - اشاعه‌ی CD ها و فیلم‌های مبتذل؛
  - روابط و اختلاط خلاف شرع در بین جوانان دختر و پسر.
- ه- سایر جرایم و آسیب‌ها:
- بیکاری؛
  - فقر؛
  - طایفه‌گرایی؛
  - طلاق؛
  - رباخواری؛
  - رشوه‌خواری؛
  - خانواده‌های نابسامان و در معرض آسیب؛
  - ولگردی جوانان در کوچه‌ها و خیابان‌های سطح شهر؛
  - کودکان بی‌سرپرست و بد سرپرست؛
  - مهاجرت نیروهای تحصیل کرده از کشور؛
  - ترک تحصیل؛
  - حاشیه‌نشینی؛

- همسرآزاری (خشونت علیه زنان)؛
- بیوه‌گی؛
- ایذا و آزارهای جنسی (مانند مزاحمت‌های ناموسی در سطح شهر)؛
- فرار دختران از خانه؛
- فرار پسران از خانه؛
- کودکان خیابانی؛
- تکدی‌گری؛
- وندالیسم (تخریب اموال عمومی) (جهاد دانشگاهی، ۱۳۹۰).

### • آسیب‌های اجتماعی خیابانی

آن دسته از آسیب‌های اجتماعی است که با ارزش‌ها و هنجارهای عام و مقبول یک جامعه همخوانی ندارد، عمده‌ترین ویژگی این نوع از آسیب‌ها این است که عمدتاً در خیابان‌ها و فضاهای عمومی شهر نمود دارد. از مهم‌ترین این گروه‌ها می‌توان به معتادان خیابانی، کودکان کار، متکدیان، زنان خیابانی و دختران فراری و افراد بی‌خانمان اشاره کرد. مدیریت شهری الزاماً می‌باید در حوزه مربوطه مداخله نماید.

### • کودکان خیابانی

کودکان خیابانی (Street children) بخشی از گروه بزرگ‌تر کودکان در وضعیت دشوار یا کودکان آسیب پذیر شهری هستند که ساعات طولانی از شبانه روز و گاه تمام آن را به صورت موقت (ناپایدار) و یا دائمی (مستمر) و برای مدتی نامعلوم خارج از نهادهای اجتماعی-حمایتی معمول مانند خانواده و مدرسه و به قصد و انگیزه کار و یا دوری از خانواده در خیابان به سر می‌برند (حسینی، ۱۳۸۴).

### • بی‌خانمانی و کارتن خوابی

تعاریف حداقلی صرفاً افرادی را در بر می‌گیرند که شب‌ها را در خیابان می‌گذرانند؛ اما تعارف حداکثری هر وضعیت بی‌ثبات مسکن برای یک فرد را بی‌خانمانی به حساب می‌آورند. عبارت بی‌خانمانی عمدتاً در خصوص کسانی به کار می‌رود که شب‌ها را در فضاهای عمومی مانند پیاده‌روها، پارک‌ها یا

زیر پل‌ها سپری می‌کنند و یا ساکن گرم‌خانه‌ها و مراکز نگهداری دولتی و یا خصوصی هستند (صدیق سروستانی، نصر اصفهانی، ۱۳۸۹).

### • تکدی‌گری یا متکدی

متکدی فردی است که معمولاً در ملا عام از افراد غیر آشنا درخواست کمک مالی دارد؛ به عبارت دیگر متکدی کسی است که متاعی (غالباً پول) از مردم درخواست می‌کند، حال آنکه اعضای جامعه مسئولیت حقوقی در تأمین معاش وی ندارند. متکدی سربار جامعه است و بدون توسل به شیوه‌های مقبول اجتماعی سعی دارد به هدفش که همانا کسب روزی است دست یابد (حاجیان مطلق، ۱۳۸۱: ۱۹۶).

### • اعتیاد

احتیاج روانی و جسمانی مبرم به استعمال الکل یا داروی مخدر که اختیار مصرف و ترک آن از قدرت اراده شخص خارج باشد. کمیته بهداشت جهانی (World Health Organization) اعتیاد را چنین تعریف می‌کند: «حالت سر مستی مزمنی که بر اثر استفاده مکرر از مواد مخدر و محرک (طبیعی و یا مصنوعی) در فرد و جامعه اختلال ایجاد می‌کند.»

### جایگاه حقوقی شهرداری در مورد کاهش آسیب‌های اجتماعی

یکی از موضوعات اساسی در برنامه‌های مبارزه و پیشگیری از آسیب‌های اجتماعی که توسط شهرداری اجرا می‌شود، جایگاه قانونی این نهاد اجتماعی در کنترل و کاهش آسیب‌های اجتماعی می‌باشد. مستندات حقوقی که شهرداری را موظف به مقابله و مدیریت آسیب‌های اجتماعی کرده است در بندهای ۱، ۲، ۳ و ۴ وظایف سازمان، مندرج در اساس‌نامه و ماده ۳۰ و ۱۶۰ برنامه ۵ ساله شهرداری مشاهده می‌شود. مهم‌ترین مستندات حقوقی که در این رابطه مطرح است، عبارتند از:

- برنامه ۵ ساله شهرداری، در این برنامه که توسط شورای اسلامی شهر به شهرداری تهران ابلاغ شده است موارد زیر تصریح شده است:
  - گسترش مهارت‌های اجتماعی و مجموعه اقدامات مرتبط با توانمندسازی پیشگیری عمومی در خانواده‌های در معرض آسیب؛
  - ساماندهی، بازتوانی و کمک به استقلال و خودکفایی آسیب دیدگان اجتماعی و فراهم نمودن زمینه بازگشت آن‌ها به جامعه.

- اساس‌نامه سازمان رفاه، خدمات و مشارکت‌های اجتماعی که در آن مفاد زیر مندرج شده است:
    - ایجاد مراکز مشاوره و ارائه خدمات در زمینه‌های اجتماعی، روانی، محیطی به ویژه اعتیاد و ایدز و...
    - برنامه‌ریزی لازم در راستای مطالعه و شناخت علل، نوع و زمینه اثرات آسیب‌های اجتماعی و ارائه راهکارهای علمی؛
    - برنامه‌ریزی به منظور کاهش آسیب‌های اجتماعی با مشارکت دیگر دستگاه‌ها، نهادهای مربوطه و تشکل‌های غیردولتی؛
    - رسیدگی به امور بهداشتی، درمانی، مددکاری، قضایی افراد جذب شده.
  - تفاهم‌نامه شهرداری با نیروی انتظامی و سایر نهادهای مرتبط:
    - شهرداری تهران در چند سال گذشته در موضوع مبارزه و کاهش آسیب‌های اجتماعی در سطح شهر تهران تفاهم‌نامه‌هایی را با سازمان‌های ذی‌ربط مانند نیروی انتظامی، ستاد مبارزه با مواد مخدر، سازمان بهزیستی و... به امضا رسانده است.
- به نظر می‌رسد به طور کلی مواردی که شهرداری تهران را مکلف به ورود به مبحث آسیب‌های اجتماعی می‌کند یکی مستندات قانونی و دیگری شیوع و حضور آسیب‌ها و آسیب دیدگان اجتماعی در سطح کلانشهر تهران است که چهره زشتی به زیبایی بصری شهر و فضاهای عمومی آن می‌بخشد.

## راهبردها، سیاست‌ها و اقدامات شهرداری

### بخش اول: اقدامات راهبردی

#### راهبردهای اصلی و کلان در حوزه آسیب‌های اجتماعی<sup>۱</sup>

- معاونت توسعه خدمات اجتماعی در راستای تحقق چشم‌انداز سازمان در حوزه آسیب‌های اجتماعی راهبردهای اصلی و کلان ذیل را دنبال می‌نماید:
- یکپارچه‌سازی سیاست‌ها، برنامه‌ها و طرح‌های مدیریت شهری در حوزه آسیب‌های اجتماعی؛
  - گسترش رویکرد اجتماع محور در اجرای برنامه‌های کاهش آسیب‌های اجتماعی؛
  - ارتقاء سطح کمی و کیفی خدمات اجتماعی به افراد در معرض آسیب و آسیب دیده اجتماعی؛

۱- اطلاعات این بخش مربوط به گزارش عملکرد سازمان رفاه، مشارکت و خدمات اجتماعی در سال ۱۳۸۹ است.

- ایجاد و تقویت تعاملات بین‌بخشی، فیما بین سازمان و دیگر نهادها و دستگاه‌های فعال در عرصه آسیب‌های اجتماعی؛
- بهره‌گیری از توان و ظرفیت مناطق برای ارائه خدمات به افراد در معرض آسیب و آسیب دیده اجتماعی؛
- اقدامات راهبردی در راستای رویکردها و راهبردهای اصلی.
- در راستای دستیابی به راهبردهای اصلی و کلان در حوزه آسیب‌های اجتماعی علاوه بر اجرای طرح‌ها و برنامه‌های مرتبط، اقدامات راهبردی ذیل طی سال ۱۳۸۹ صورت گرفته است:
- پیشنهاد تشکیل کمیسیون اجتماعی شهرداری تهران و پیگیری برای تشکیل آن؛
- سازماندهی مناطق در اجرای طرح‌های مرتبط با حوزه آسیب‌های اجتماعی؛
- برگزاری جلسات بین‌سازمانی در راستای ارتقاء تعامل فیما بین شهرداری و سایر دستگاه‌ها؛
- تدوین طرح جامع آموزش شهروندی در حوزه آسیب‌های اجتماعی؛
- تلاش در جهت ارتقاء دانش و مهارت‌های علمی مدیران و کارشناسان حوزه آسیب‌های اجتماعی در سطح شهر تهران؛
- گسترش ابعاد نظارتی و راهبری در طرح‌های ساماندهی از طریق ایجاد واحد مانیتورینگ و حضور فعال در مناطق به منظور ارتقاء کیفیت نظارت و ارزیابی؛
- سیاست‌گذاری متمرکز.

### بخش دوم: مطالعه، برنامه‌ریزی و ارزیابی

مهم‌ترین فعالیت‌هایی که در این حوزه در سال ۱۳۸۹ انجام پذیرفته شامل موارد زیر است:

- تدوین چشم‌انداز، راهبرد و سیاست‌ها؛
- برنامه‌ریزی و بودجه‌بندی؛
- مطالعه، بررسی و تحلیل؛
- بررسی طرح‌های ارسالی از سازمان‌ها، ارگان‌ها و مراکز علمی؛
- بررسی مستندات قانونی و اسناد بالادستی مرتبط؛
- ارزیابی طرح‌ها و برنامه‌ها؛
- همکاری علمی و برگزاری همایش‌ها، سمینارها و کنگره‌ها؛

- همکاری جهت تهیه ماتریس اجتماعی شهرداری تهران؛
- آموزش؛
- بررسی و ارزیابی فعالیت‌های مراکز نگهداری موقت؛
- تهیه گزارش عملکرد؛
- شرکت در جلسات درون‌سازمانی و برون‌سازمانی؛
- تدوین برنامه‌های محله محور.

### بخش سوم: طرح‌ها و برنامه‌های اجرایی<sup>۱</sup>

#### شناسایی و جمع‌آوری متکدیان و افراد بی‌خانمان

طرح ساماندهی متکدیان و افراد بی‌خانمان از تاریخ ۸۵/۲/۲۳ با استناد به مصوب شورای عالی اداری به شماره ۷۰/۶۰۳ مورخ ۷۸/۰۳/۲۵ و در پی تعیین نقش و وظایف دستگاه‌های عمومی و دولتی و نحوه مشارکت و همکاری آن‌ها و نیز بر اساس بند ۵ ماده ۵۵ قانون شهرداری‌ها مصوب سال ۱۳۷۱، به مرحله اجرا درآمد. شهرداری تهران نیز با ایجاد و راه‌اندازی گشت‌های شناسایی و جمع‌آوری افراد متکدی و بی‌خانمان و همچنین مراکز نگهداری موقت متکدیان و بی‌خانمان‌ها طبق تبصره ذیل ماده ۲ مصوبه شورای عالی اداری، نسبت به شناسایی، جمع‌آوری، انتقال، نگهداری موقت، تعیین تکلیف و ارجاع افراد موضوع بحث به سایر دستگاه‌های ذی‌ربط اقدام نموده است.

در طی سال ۱۳۸۹، با احتساب تعداد ۱۷ واحد گشت شبانه‌روزی، شناسایی و جمع‌آوری متکدیان و بی‌خانمان که در ۳ شیفت کاری فعالیت نمودند و نیز در فصل زمستان با توجه به وضعیت سرما تعداد گشت‌ها افزایش یافت، در سال ۱۳۸۹ تعداد کل گشت ۶۸۴۹ بود. هر تیم شامل یک مددکار اجتماعی، یک مأمور نیروی انتظامی و یک راننده و خودرو ون می‌باشد. این واحدهای گشت کلیه مناطق ۲۲ گانه شهر تهران را پوشش می‌دهند.

۱- آمارهای این بخش از گزارش فعالیت‌های سازمان رفاه، خدمات و مشارکت‌های شهرداری تهران در سال ۱۳۸۹ استخراج شده است.

جدول ۲: جامعه هدف و مراکز مرتبط با آن

ردیف	جامعه هدف	مرکز تحویل گیرنده
۱	متکدی بالای ۱۸ سال	مرکز نگهداری موقت شماره ۱
۲	کارتن خواب	مرکز نگهداری - اقامت‌گاه‌های شبانه
۳	معتادین - بیماران روانی - معلولین	مرکز نگهداری موقت شماره ۱
۴	متکدیان و افراد بی خانمان زیر ۱۸ سال پسر	مرکز یاسر و سایر مراکز مربوطه
۵	متکدیان و افراد بی خانمان زیر ۱۸ سال دختر	مرکز نواب و سایر مراکز مربوطه
۶	سایر	سایر مراکز با توجه به شرایط

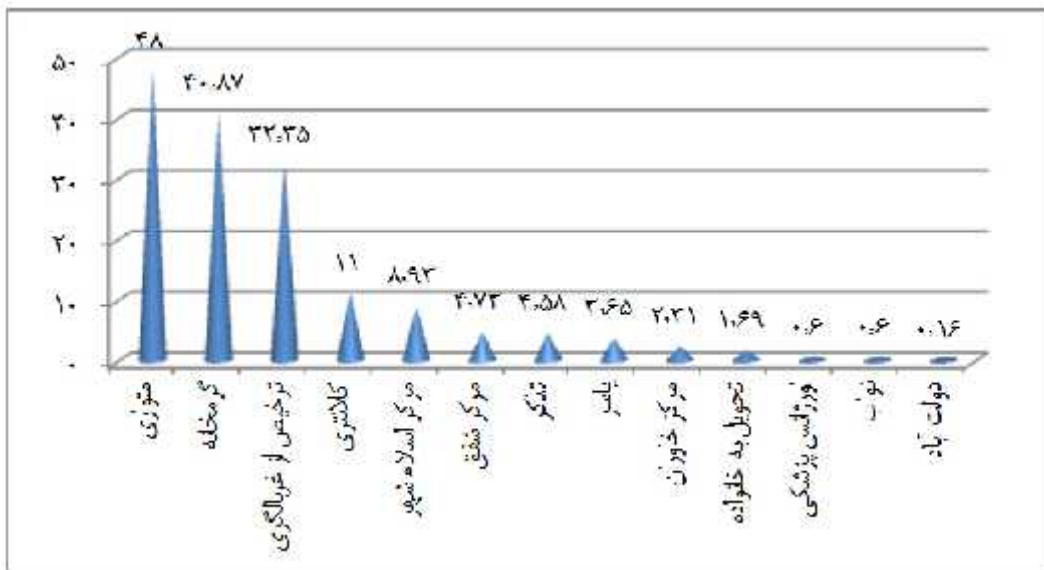
جدول ۳: توزیع آسیب دیدگان خیابانی بر حسب جنسیت

متکدی	مرد	زن	کودک (پسر)	کودک (دختر)	جمع سالانه
۹۶۴۶	۱۵۳۱	۱۴۰۹	۵۷	۱۲۶۴۳	
۲۰۸۴۷	۴۵۸	۵۳	۲۴	۲۱۳۸۲	
۱۵	۵	۴	۲	۲۶	
۳۰۵۰۸	۱۹۹۴	۱۴۶۶	۸۳	۳۴۰۵۱	

همان‌طور که در جدول فوق مشاهده می‌شود تعداد مردان جمع‌آوری شده به مراتب بیش از زنان است و همچنین تعداد کودکان پسر بیش از تعداد دختران می‌باشد. به علاوه تعداد بی‌خانمان‌های مرد از تعداد متکدیان بیش‌تر است. جدول زیر نشان می‌دهد که تعداد ۳۴۰۵۱ نفر توسط گشت جمع‌آوری شده‌اند.

جدول ۴: وضعیت ارجاع افراد جمع‌آوری شده توسط گشت

نوع	تخصیص از غیرالگوری	کلاتری	تذکر	میتوری	مرکز شفق	تحويل به خانواده	اورژانس پزشکی	دولت آباد	نواب	یاسر	گرم‌خانه	مرکز خاوران	مرکز اسلام شهر	فروانی
۳۴۰۵۱	۱۱۰۱۷	۳۸	۱۵۵۸	۱۶۳	۱۶۱۰	۵۷۷	۲۲	۵۵	۲۲	۱۲۴۴	۱۳۹۱۸	۷۸۷	۳۰۴۰	فروانی
۱۰۰	۳۲٫۳۵	۰٫۱۱	۴٫۵۸	۰٫۴۸	۴٫۷۳	۱٫۶۹	۰٫۶	۰٫۱۶	۰٫۶	۳٫۶۵	۴۰٫۸۷	۲٫۳۱	۸٫۹۳	درصد



نمودار ۱: وضعیت ارجاع افراد جمع‌آوری شده توسط گشت

همان‌طور که در نمودار (۱) دیده می‌شود ۳۲ درصد افرادی که توسط گشت جمع‌آوری شده‌اند در مرحله غربالگری ترخیص شده‌اند و همچنین در حدود ۱۱ درصد افراد به مراکز نگهداری و ۴۰ درصد به گرم‌خانه‌ها ارجاع داده شده‌اند همچنین اکثر کودکان جمع‌آوری شده به مراکز بهزیستی تحویل داده شده‌اند.

یکی از فعالیت‌های انجام شده در راستای این مأموریت اجرای طرح فوریتی جمع‌آوری متکدیان بوده است. این طرح‌های فوریتی در مقاطع مختلف و بنا به ضرورت با همکاری مناطق انجام می‌شود. جدول (۵) جزئیات انجام این طرح را در سال ۱۳۸۹ نشان می‌دهد:

جدول ۵: تعداد افراد جمع‌آوری شده در فصل زمستان

مدت زمان اجرای طرح	منطقه اجرای طرح	تعداد افراد جمع‌آوری شده
سه ماه فصل زمستان	مناطق ۲۲ گانه	۹۸۷۱

با این وجود موضوع کودکان خیابانی می‌تواند از اهمیت ویژه‌ای برای شهرداری تهران برخوردار باشد؛ که در زیر به طور مجمل به آن پرداخته می‌شود.

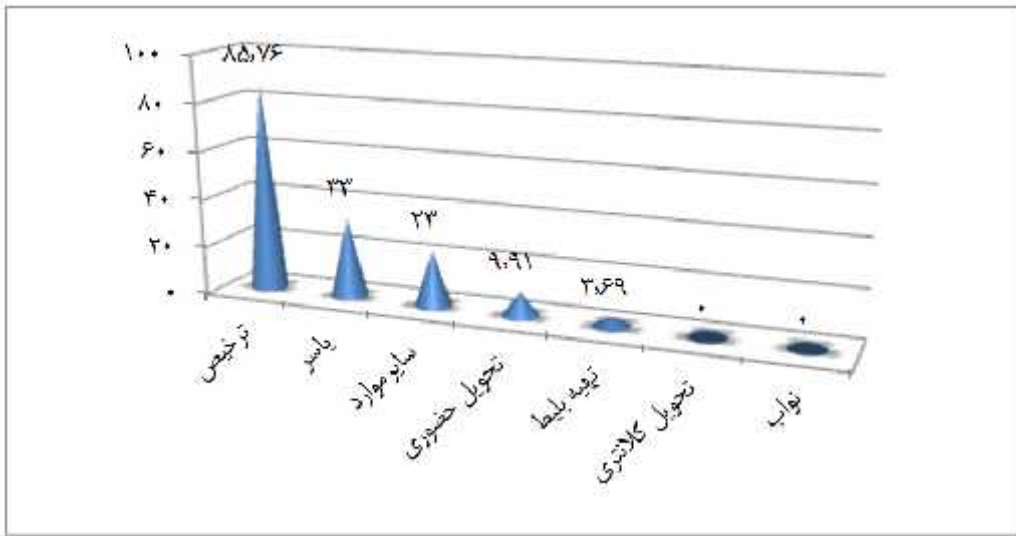


امروزه حضور کودکان در خیابان و ظهور پدیده کودکان خیابانی در بسیاری از کشورهای جهان به ویژه کشورهای در حال توسعه، از جمله ایران، بخشی از معضلات و مشکلات جدی این جوامع را تشکیل می‌دهد. به خصوص در شهرهای بزرگ کودکان بسیاری را می‌توان مشاهده کرد که به تنهایی یا دست جمعی به دست فروشی، تکدی‌گری یا انجام مشاغل خدماتی مشغول هستند. برای پیشگیری و کاهش آسیب‌های اجتماعی، نهادهای دستگاه‌های مختلف، مسئول ارائه خدمات به این کودکان می‌باشند. بر همین اساس سازمان رفاه، خدمات و مشارکت‌های اجتماعی بر اساس مصوبه هیئت وزیران در خصوص ساماندهی کودکان خیابانی و شرح وظایف مندرج در اساس‌نامه، اقدام به اجرای برنامه‌هایی در قالب طرح‌های ساماندهی کودکان خیابانی در پایانه‌ها و ارائه خدمات به کودکان کار و خیابان در مناطق نموده است. همان‌طور که در نمودار (۲) مشاهده می‌شود ۹۵ درصد کودکان کار جذب شده در پایانه‌ها پسر و ۵ درصد دختر بوده‌اند؛ و بیش‌تر کودکان خیابانی در پایانه غرب بوده است.

جدول ۶: وضعیت ارجاع کودکان کار در کلیه پایانه‌ها

جمع	سایر موارد	ترخیص	تحویل کالانتري	تهیه بلیط	تحویل حضورى	نواب	ياسر	
۹۴۸	۳	۸۱۳	۰	۳۵	۹۴	۰	۳	فراوانی
۱۰۰	۰,۲۳	۸۵,۷۶	۰,۰۰	۳,۶۹	۹,۹۱	۰,۰۰	۰,۳۳	درصد

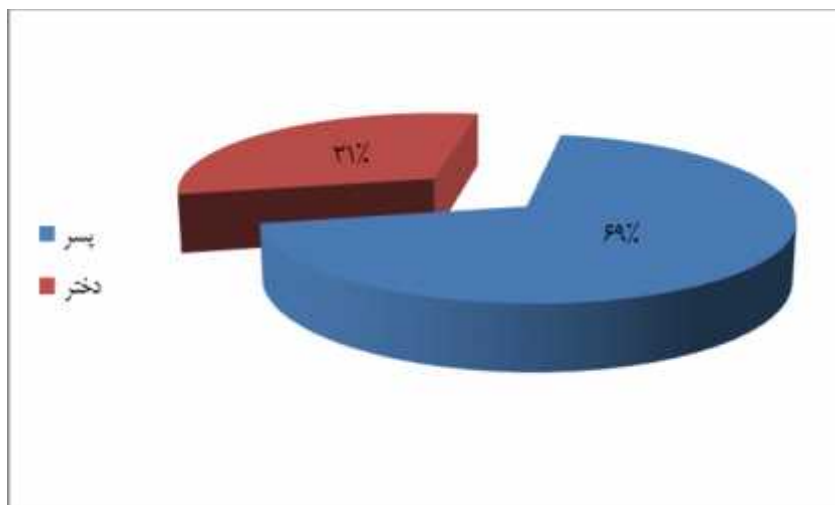
با توجه به جدول فوق، ۸۵ درصد از کودکان کار که در پایانه‌ها جذب شده‌اند پس از تماس با خانواده آن‌ها ترخیص، ۴ درصد کودکان پس از تهیه بلیط به شهرستان محل زندگی خود بازگردانده شده‌اند و در حدود ۱ درصد به مراکز بهزیستی تحویل داده شده‌اند.



نمودار ۲: وضعیت ارجاع کودکان کار در پایانه‌ها

جدول ۷: وضعیت شناسایی و جذب کودکان فرار در پایانه‌ها

پایانه	دختر	پسر	جمع
پایانه غرب	۵۳	۱۵۷	۲۱۰
پایانه جنوب	۵۹	۹۲	۱۵۱
جمع	۱۱۲	۲۶۹	۳۶۱



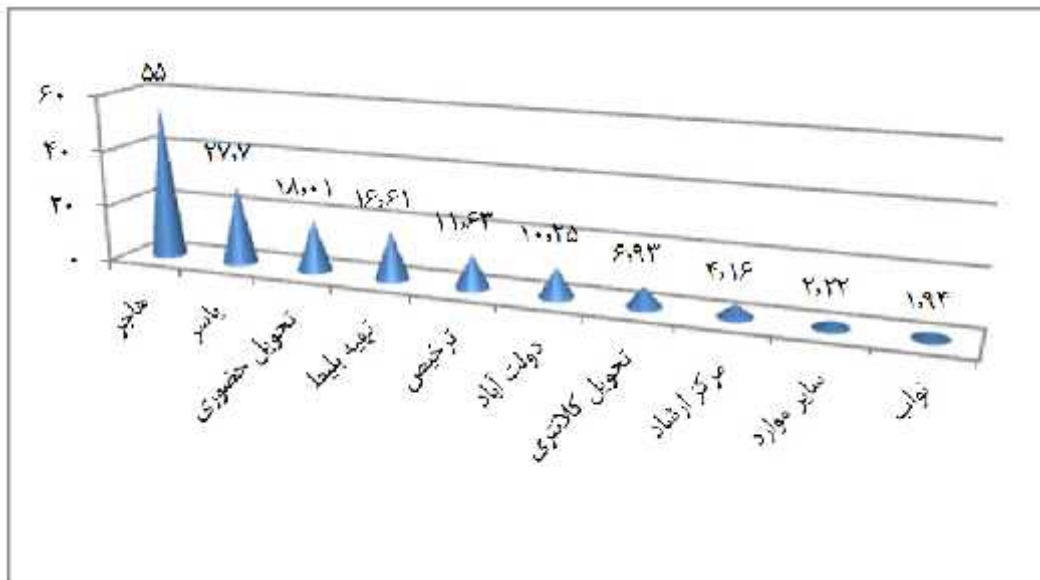
نمودار ۳: وضعیت شناسایی و جذب کودکان فرار در پایانه‌ها

همان طور که در نمودار (۳) مشاهده می‌شود ۶۹ درصد کودکان فرار جذب شده در پایانه‌ها پسر و ۳۱ درصد دختر بوده‌اند. بنابراین نسبت دختران به پسران در کودکان فرار در مقایسه با کودکان کار بیش‌تر بوده است.

جدول ۸: وضعیت ارجاع کودکان فرار در کلیه پایانه‌ها

جمع	سایر موارد	ترخیص	تحويل کلاتری	تهیه بلیط	تحويل حضوری	مرکز ارشاد	دولت آباد	هاجر	نواب	یاسر	
۳۶۱	۸	۴۲	۲۵	۶۰	۶۵	۱۵	۳۷	۲	۷	۱۰۰	فراوانی
۱۰۰	۲,۲۲	۱۱,۶۳	۶,۹۳	۱۶,۶۱	۱۸,۰۱	۴,۱۶	۱۰,۲۵	.۵۵	۱,۹۴	۲۷,۷۰	درصد

با توجه به داده‌ها جدول فوق ۴۵ درصد کودکان فراری که در پایانه‌ها جذب شده‌اند، به مراکز بهزیستی تحويل گردیده، همچنین ۳۵ درصد به صورت حضوری به خانواده‌های خود تحويل شده و یا پس از تهیه بلیط به شهرستان محل زندگی بازگردانده و تنها ۱۱ درصد از کودکان فرار جذب شده پس از تماس با خانواده ترخیص شده‌اند.



نمودار ۴: وضعیت ارجاع کودکان فرار در کلیه پایانه‌ها

مهم‌ترین خدماتی که به کودکان کار و خیابان در مناطق ۲۲ گانه شهرداری ارائه شده است شامل موارد زیر است:

- ✓ کمک به آموزش تحصیلی کودکان بازمانده از تحصیل؛
- ✓ حرفه آموزی کودکان؛
- ✓ ارائه خدمات مشاوره و مددکاری به کودکان و خانواده‌های‌شان؛
- ✓ برگزاری کارگاه‌های آموزشی در خصوص حقوق کودک، مهارت‌های زندگی و...؛
- ✓ مجموع نفر/ خدمت ارائه شده ۶۶۸۵۰

### ساماندهی معتادین خیابانی

افزایش تصاعدی آمار اعتیاد و به تبع آن اثرات مخربی که بر ساختار خانواده و جامعه دارد قابل بحث و بررسی بوده و نیازمند چاره‌اندیشی اساسی است؛ لذا انجام اقدامات پیشگیرانه در درجه اول از طریق افزایش آگاهی شهروندان از پیامدهای وابستگی به مواد مخدر و ارائه آموزش‌های لازم در این خصوص و در درجه دوم کمک به بازتوانی و بهبود افراد معتاد و در نهایت انجام مجموعه اقدامات کاهش آسیب با مشارکت عمومی به عنوان یکی از مأموریت‌های مدیریت شهری را ضروری می‌نماید که در اولویت برنامه‌های سازمان رفاه، خدمات و مشارکت‌های اجتماعی قرار گرفته است. اقدامات صورت گرفته در سه سطح پیشگیری، کاهش آسیب و بازپروری بوده است.

اقدامات پیشگیرانه، در مبحث پیشگیری عمده اقدامات و فعالیت‌های انجام شده شامل محورهای زیر است:

- ✓ برگزاری کارگاه‌های آموزشی؛
- ✓ برگزاری همایش‌های علمی؛
- ✓ آگاه‌سازی و اطلاع‌رسانی؛
- ✓ برپایی نمایشگاه.

کاهش آسیب، در این زمینه مهم‌ترین اقدامات صورت گرفته شامل موارد زیر است:

- ✓ تعامل و مشارکت با بخش‌های غیردولتی فعال در حوزه اعتیاد؛
- ✓ شناسایی و جمع‌آوری معتادین خیابانی از سطح شهر و ساماندهی آنان؛
- ✓ جمع‌آوری سرنگ‌های آلوده (۱۳۰۰ عدد) و پاک‌سازی نقاط آلوده شهر؛

✓ توزیع ۲۳۷۰۰ عدد سرنگ، سوزن و اقلام بهداشتی به معتادان؛  
 ✓ ارائه خدمات.

بازپروری، اقدامات صورت گرفته جهت بازپروری شامل:

✓ تجهیز و راه‌اندازی مرکز بازپروری شفق در منطقه کهریزک؛ مرکز بازپروری شفق از نیمه دوم سال ۱۳۸۸ با ظرفیت حداقل ۸۰۰ نفر اقدام به فعالیت نموده است. این مرکز دارای سالن سم‌زدایی، سالن‌های اسکان، غذاخوری، خدمات جانبی شامل رختشوی‌خانه، آشپزخانه و نانوائی می‌باشد. همچنین امکانات ورزشی در مرکز مذکور موجود بوده و مددجویان می‌توانند به صورت رایگان از کلیه امکانات و خدمات این مرکز بهره‌مند شوند. با توجه به آمار بالای گزارشات دریافتی از حضور معتادین در سطح خیابان‌ها از سوی عموم و مناطق، نیاز به راه‌اندازی مرکزی جهت ساماندهی معتادین پرخطر خیابانی مشهود بود؛ لذا مرکز بازپروری شفق با هدف پذیرش و بازپروری این گروه از معتادین راه‌اندازی گردید و تاکنون بالغ بر ۶۵۰۰ نفر در این مرکز پذیرش و از خدمات آن بهره‌مند شده‌اند؛

✓ معرفی تعداد ۱۰۵۰۰ نفر معتاد به مراکز بازپروری و یا کمپ‌های طرف قرارداد جهت بازتوانی و دریافت خدمات از طریق مناطق ۲۲ گانه؛

✓ ارائه خدمات به بیش از ۶۵۰۰ معتاد پرخطر خیابانی در مرکز بازپروری شفق توسط سازمان رفاه، خدمات و مشارکت‌های اجتماعی؛

✓ بیش‌تر اقدامات صورت گرفته در مناطق به صورت مشارکتی و رایگان و به ازای در اختیار گذاشتن فضا و تجهیزات از سوی شهرداری بوده است؛

✓ معرفی افراد معتاد کم‌بضاعت به کمپ‌ها و مراکز بازپروری؛

✓ واگذاری فضا و تجهیزات جهت راه‌اندازی کمپ ترک اعتیاد به مؤسسات و نهادهای مردمی واجد شرایط.

جدول ۹: وضعیت ساماندهی معتادین پرخطر

تعداد افراد معرفی شده در مناطق به مراکز ترک اعتیاد طرف قرارداد	کمپ شفق			فراوانی
	نفر/خدمت ارائه شده	افراد بازپروری شده	افراد پذیرش شده	
۳۳۴۴۸ نفر	۵۳۵۰	۶۴۷۰	۶۴۷۰	

علاوه بر اقدامات و فعالیت‌های انجام شده توسط شهرداری تهران که در راستای مبارزه و پیشگیری از اعتیاد صورت گرفته، مهم‌ترین برنامه‌هایی که در دستور کار سازمان رفاه، خدمات و مشارکت‌های اجتماعی در این زمینه قرار دارد شامل موارد زیر است:

- تبیین استراتژی شهرداری تهران در حوزه مبارزه با اعتیاد با همکاری ستاد مبارزه با مواد مخدر و ارائه لایحه به شورای اسلامی شهر تهران؛
- تعیین وضعیت اعتیاد به تفکیک ۳۷۴ محله شهر تهران؛
- توسعه فعالیت‌های پیشگیرانه از طریق آموزش شهروندی و اطلاع‌رسانی؛
- برگزاری دوره آموزشی مربیگری مبارزه با اعتیاد ویژه کارشناسان حوزه اجتماعی سطح مناطق و نواحی.

### مشارکت اجتماعی، راه‌گشای کاهش آسیب‌های اجتماعی در شهر تهران

یکی از مؤلفه‌های اساسی در حکمرانی خوب شهری و مدیریت شهری موفق، موضوع سرمایه اجتماعی و رکن اساسی آن مشارکت شهروندی در اداره امور شهر می‌باشد، واضح است به هر میزان که مدیریت شهری بتواند از مشارکت شهروندان خود بهره‌مند باشد به همان میزان در اداره شهر و انجام وظایف محوله خود موفق‌تر عمل خواهد کرد.

مشارکت اجتماعی به معنای واقعی خود یک مشارکت خودجوش، داوطلبانه و از پایین به بالا است. پریستی معتقد است که وقتی مشارکت اجتماعی به سوی مشارکت متقابل و تعاملی پیش می‌رود، احتمال پایداری توسعه در زمینه‌های مورد نظر بیشتر است. از نظر وی مشارکت واقعی خودجوش (اقدام جمعی) است. برنشتاین آخرین نقطه فعالیت‌های مشارکتی را کنترل شهروندی خودگردانی در نظر می‌گیرد که در آن، امور توسط خود شهروندان مدیریت و کنترل می‌شود (سعیدی، ۱۳۸۸). مشارکت اجتماعی در هر بعد و شکلی که مطرح باشد، عموماً به عنوان سازوکاری برای رسیدن به توسعه‌یافتگی و افزایش امنیت اجتماعی و رفاه عمومی مطرح است که یکی از شاخصه‌های اصلی و بنیادین آن مدیریت مناسب جرائم و آسیب‌های اجتماعی می‌باشد. بدون شک یکی از عوامل بازدارنده و تأثیرگذار در کاهش آسیب‌های اجتماعی مفهوم مشارکت اجتماعی در معنای واقعی و نهادینه شده آن است.

## وضعیت مشارکت شهروندی در مدیریت شهری تهران

مشارکت اجتماعی یکی از مفاهیمی است که در نظام مدیریت شهری تاکنون معنای واقعی خود را نیافته است. از زمانی که مدیریت شهری در ایران با ایجاد بلدی‌ها معنای مشخص‌تری به خود گرفت تا به امروز مشارکت اجتماعی در حاشیه بوده است بدین معنا که مدیریت شهری به جز شرایط حساس و گاه بحرانی، نیازمند مشارکت‌های مردمی نبوده است و تعریف مدیریت شهری یک نوع مدیریت آمرانه و از بالا به پایین بوده است.

با توجه به این ویژگی تاریخی و نبود مشارکت واقعی مردمی، در سال‌های گذشته تلاش‌های محدودی جهت نهادینه کردن مدیریت مشارکتی شهری صورت گرفته است ولی به طور مشخص تا رسیدن به نقطه مطلوب فاصله بسیار وجود دارد. شاید نقطه عطف توجه به مشارکت اجتماعی در نظام مدیریت شهری انتخابات شوراهای روستا و شهر در دهه ۱۳۷۰ باشد که تا حدودی وضعیت مشارکت اجتماعی - هر چند بیش‌تر به صورت انتخابات - را مورد توجه قرار داد ولی متأسفانه شوراها به محض انتخاب، بیش‌تر شکل مدیریتی بالا به پایین به خود گرفتند و به نظام مدیریت شهری ماهیت مشارکتی نبخشیدند.

در سال‌های گذشته، در تهران گام‌های مؤثری در راستای واقعی کردن مشارکت‌های مردمی در همه حوزه‌های شهری برداشته شده است که از جمله این برنامه‌ها می‌توان به تشکیل مدیریت محله محور و ایجاد شورایاران محله اشاره داشت. هر چند که این برنامه‌ها ماهیت مردمی دارند و دارای تأثیرات مثبتی بوده‌اند، ولی نمی‌توان گفت که در نظام مدیریت شهری تهران مشارکت مردمی و اجتماعی به امری نهادینه تبدیل شده است. بدون تردید امروزه، مدیریت شهری در تهران نیازمند مشارکت واقعی مردمی در تمام حوزه‌هایی است که بر حیات زندگی شهروندان تأثیرگذار است و لازمه این امر بررسی وضعیت کنونی و وجود مشارکت اجتماعی و شرایط مشارکت مطلوب است.

به طور مشخص مشارکت اجتماعی به معنای سنتی آن در بطن و بستر جامعه وجود دارد و بسیاری از امور مردم توسط خود آن‌ها انجام می‌شود مانند جشن‌ها، اعیاد و مراسم مذهبی، ولی مسئله اینجا است که این مشارکت سنتی رنگ بوی مدرن و جدید به خود نگرفته است و مدیریت شهری نتوانسته است از وجود این بسترها و ظرفیت‌ها جهت حل مسائل و آسیب‌های شهری استفاده کند. می‌توان گفت که مشارکت اجتماعی جایگاه روشن و مشخصی در نظام مدیریت شهری ندارد و هنوز در برخی از مدیران

شهری تصور روشنی از این مقوله وجود ندارد. از طرف دیگر تاکنون یک آیین‌نامه تدوین یافته در حوزه مشارکت اجتماعی وجود ندارد که بسترها، ابزارها و الگوهای مشارکت مردمی را معین و مشخص نماید. نتایج مطالعه موسایی نشان می‌دهد که میزان مشارکت عینی و تمایل به مشارکت در شهر تهران در سطح بسیار نازلی قرار دارد. این پدیده دوجانبه است؛ یعنی هم از جانب مردم و هم از جانب شهرداری است. در مورد اول باید گفت: رشد بی‌رویه تهران در کمتر از یک سده و تجمع جمعیت ده میلیون نفری، تمام سنت‌های خاص و بومی این شهر را از بین برده است و دارای یک بافت چند فرهنگی و یا حتی ذره‌ای است که در آن «شبکه‌های اجتماعی درون گروهی (در حد خانواده و خویشاوندی) به مراتب قوی‌تر از شبکه‌های برون گروهی است» موضوعی که برای مشارکت اجتماعی و شکل‌گیری سرمایه اجتماعی بسیار مضر است. رشد شهر تهران نامتوازن بوده و کاملاً قطبی شده است به نحوی که اغنیا در قسمت شمالی (که دارای توپوگرافی بهتری است) سکونت یافته‌اند و فقرا در جنوب این شهر. محله‌های بسیار فقیرنشین، دارای شهرسازی نامناسب، کوچه‌های بدمنظر، جوانان بیکار و بی‌سواد هستند به گونه‌ای که در برخی مناطق حتی طرح کردن بحث مشارکت را بی‌معنی ساخته است؛ زیرا چنان درگیر معیشت و مشکلات زندگی‌اند که فرصتی برای اندیشیدن به مشارکت نداشته و هیچ تلقی از آن ندارند.<sup>۱</sup> همچنین میزان توانمندی آنان بسیار پایین است، در بحث مداخله در امور شهری به طور کامل منفعل هستند و این تصور در میان آنان رایج است که اداره امور شهری کاملاً به مدیران مربوط است، این افراد انگیزه کافی برای پرداختن به مسائل شهری را نداشته و هیچ تصویری از حق و حقوق خود به عنوان یک شهروند ندارند و کانال‌هایی برای آگاهی دادن به آنان نیز وجود ندارد، حتی نهادهایی نظیر سرای محله خانه فرهنگ و یا حتی فرهنگ سراها نیز که می‌توانند این نقش را ایفاء کنند کاملاً منفعلند و از اهداف خود دور شده‌اند. روی هم رفته عدم اعتماد شهروندان تهران به شهرداری و نداشتن تصور مشارکتی و برتری منافع فردی بر منافع جمعی همراه عدم پذیرش مشارکت از جانب شهرداری مشکلات و موانع بزرگی در جهت شکل‌گیری مشارکت در شهر تهران است. مورد دوم، به خود شهرداری مربوط می‌شود. ساختار مدیریتی در کشور ایران متمرکز و منقبض است و عمدتاً در برابر تحولات جدید تا حدودی از خود مقاومت نشان می‌دهد. این امر نوعی عدم پاسخگویی و مسئولیت‌پذیری را نسبت به شهروندان به وجود آورده است. به همین دلیل بخش عظیمی از بدنه مدیریتی شهرداری تهران اطلاعات کافی نسبت به

۱- احتمالاً منظور محقق در این تحقیق، مشارکت به معنای مدرن آن است؛ چرا که در معنای سنتی مانند مشارکت در عزاداری‌ها مشارکت در مناطق جنوبی شهر تهران مشهود است.



مشارکت و توانمندسازی مردم را ندارند بدین دلیل برخی مدیران تصور می‌کنند که با دخالت مردم در امور شهری کار آیی مدیریتی آنان زیر سؤال می‌رود و از اینکه اداره امور شهر را به مردم واگذار کنند امتناع می‌ورزند. به بیان دیگر می‌توان گفت بحث مشارکت در بدنه شهرداری نهادینه نشده است و فقط جنبه شعاری دارد. مضاف بر این قوانین و مقررات اجرایی و دستورالعمل‌های مشارکتی در بین مدیران ارشد و میانی نیز مشاهده نمی‌شود (موسایی، ۱۳۸۶).

### فعالیت‌ها و برنامه‌های مشارکت مردمی در حوزه آسیب‌های اجتماعی

در سالیان گذشته فعالیت‌های پراکنده‌ای در خصوص مشارکت‌های مردمی و جلب آن در شهرداری تهران انجام گرفته است ولی تاکنون با توجه به ماهیت مبهم مشارکت و نقش آن، این اقدامات به نتایج مطلوب خود نایل نشده است. در حوزه آسیب‌های اجتماعی این موضوع با ابهامات و چالش‌های بیش‌تری همراه است. به طور کلی در چند سال گذشته دو فعالیت اصلی در راستای مدیریت آسیب‌های شهری از طریق مشارکت‌های اجتماعی انجام گرفته است:

الف- تشکیل کانون‌های محله محور از طریق نشست‌های مشورتی با هدف کاهش آسیب‌های شهری؛ این طرح مربوط به اداره کل آسیب‌های اجتماعی است که در حال حاضر در سازمان جدید ادغام شده است. این کانون‌ها در سطح محلات اقدام به فعالیت کرده‌اند و هدف اصلی شکل‌گیری این کانون‌ها، شناسایی پتانسیل‌های اجتماعی محلات، توانمندسازی گروه‌های مردمی از طریق آموزش و افزایش مهارت در حوزه مدیریت شهری با تاکید بر کاهش آسیب‌های اجتماعی می‌باشد. با توجه به مسائل طرح شده، این کانون‌ها نتوانسته‌اند به طور جدی بحث مشارکت‌های شهروندی را دنبال کنند.

ب- تشکیل کار گروه‌های تخصصی، مردمی در سطح مناطق شهر تهران؛ این کارگروه‌های تخصصی به منظور ساماندهی مشارکت‌های اجتماعی در محلات (مدیریت محله) طبق دستورالعمل شورای اسلامی شهر تهران که به معاونت اجتماعی و فرهنگی شهرداری تهران ابلاغ شده است انجام می‌گیرد. در شیوه‌نامه کار گروه‌های تخصصی/ مردمی این گونه تعریف شده است:

منظور افراد دارای صلاحیت، متخصص و دارای تجربه محله می‌باشند که به طور افتخاری و داوطلبانه و به منظور تحقق مشارکت ساکنین محله در حوزه‌های مختلف و در چارچوب وظایف تعیین شده، علاقه‌مندی خود را به همکاری با هیئت امنا و مدیریت محله اعلام نموده و در شش کار گروه به شرح ذیل سازماندهی می‌شوند:

۱. کارگروه اجتماعی، آموزش و توانمندسازی؛
  ۲. کارگروه سلامت و محیط زیست؛
  ۳. کارگروه فرهنگی هنری؛
  ۴. کارگروه مدیریت بحران و ایمنی؛
  ۵. کارگروه ورزش و اوقات فراغت؛
  ۶. کارگروه امور خدماتی و رفاهی (شورای اسلامی شهر تهران، ۱۳۸۹).
- همان‌گونه که مشاهده می‌شود موضوع آسیب‌های اجتماعی به صورت تلویحی در کارگروه اول قرار می‌گیرد. عمده‌ترین وظایفی که در این شیوه‌نامه برای کارگروه‌های تخصصی در نظر گرفته شده‌اند شامل موارد زیر است:
۱. شناخت نیازها و نارسایی‌های اجتماعی، فرهنگی، اقتصادی، رفاهی، خدماتی و ارائه پیشنهادات و راهکارها و برنامه‌هایی در این خصوص حسب وظیفه هر کارگروه تخصصی؛
  ۲. کمک به نظارت بر حسن اجرای طرح‌های محله‌ای حسب وظیفه کارگروه تخصصی؛
  ۳. کمک به مدیریت اجرایی محله در اجرا و پیشبرد وظایف و مأموریت‌های محوله؛
  ۴. ارائه طرح، پیشنهادات و ابتکارات سازنده به منظور توسعه و آبادانی محله مرتبط با وظایف کارگروه و پیشنهاد آن به مدیریت و هیئت امنای محله؛
  ۵. شناسایی و طبقه‌بندی اولویت‌های محلی در ارتباط با کارگروه‌ها؛
  ۶. کمک و مشارکت در اعمال نظارت بر حسن انجام وظایف و مأموریت‌های هیئت امنای محله؛
  ۷. ارائه مشاوره و نظرات کارشناسی و تخصصی به مدیریت و هیئت امنای محله؛
  ۸. کمک به برقراری و گسترش تعامل و ارتباط بین مدیریت محله و ساکنین محله در حوزه‌های مختلف مرتبط (شورای اسلامی شهر تهران، ۱۳۸۹).
- متأسفانه پس از جستجوی فراوان در مورد فعالیت‌های کارگروه‌ها و نقش آن‌ها در مدیریت شهری، اطلاعات متقن و موثقی احصا نشد؛ ولی به طور کلی می‌توان گفت ابهامات فراوانی درباره الگومندی و ابزارهای مشارکت اجتماعی به ویژه در حوزه آسیب‌های اجتماعی در این دستورالعمل وجود دارد.

## جمع‌بندی

آسیب‌های اجتماعی شهری در چند دهه گذشته ساختار اجتماعی و جمعیتی جامعه شهری ایران را با مشکلات عدیده‌ای مواجه ساخته است. شهر تهران نیز از این مهمان ناخوانده بی‌بهره نبوده است و در طول روز در فضاهای عمومی و گوشه و کنار شهر شاهد حضور آسیب‌دیدگان اجتماعی هستیم که چهره زشت و نازیبایی به محیط شهر می‌بخشند. حال این سؤال مطرح است که فعالیت‌های انجام شده توسط شهرداری در این راستا تا چه حد موفق بوده‌اند و اصولاً جایگاه شهرداری در این زمینه شامل چه مواردی است؟

مشخص است که مبارزه با آسیب‌های اجتماعی و پیشگیری از آن وظیفه تمام دستگاه‌ها و نهادهای ذی‌ربط مانند سازمان بهزیستی، نیروی انتظامی، وزارت بهداشت، ستاد مبارزه با مواد مخدر و... می‌باشد. با توجه به آنکه آسیب‌دیدگان خیابانی مهم‌ترین گروه هدفی است که شهرداری تهران باید بر روی آن‌ها تمرکز کند، در این زمینه شهرداری تهران دارای وظایف بسیار حیاتی و مهمی است چرا که حضور آسیب‌دیدگان و افراد بی‌خانمان که عمدتاً معتاد هستند علاوه بر زشتی بصری، امنیت روانی و ذهنی شهروندان را نیز به مخاطره می‌اندازد.

با توجه به مطالب ارائه شده در این بخش مهم‌ترین نکاتی را که در مدیریت آسیب‌های اجتماعی در شهرداری تهران می‌توان مطرح نظر قرار داد شامل موارد ذیل است:<sup>۱</sup>

- توجه به جایگاه قانونی شهرداری در مدیریت آسیب‌های اجتماعی و پرهیز از موازی کاری با سایر سازمان‌ها؛ در سال ۱۳۸۴ اداره کل آسیب‌های اجتماعی در شهرداری تهران شکل گرفت و توافق‌نامه‌هایی با سازمان‌های دیگر مانند فرمانداری به ثبت رسید. در این توافق‌نامه شهرداری موظف شد تا مراکزی را جهت جمع‌آوری معتادان خیابانی و کارتن خواب‌ها تهیه کند؛ و در این راستا گرم‌خانه‌هایی تاسیس شد. با توجه به آنکه در این زمینه، موازی کاری زیاد است، شهرداری تهران می‌باید صرفاً اقدام به جمع‌آوری معتادان و آسیب‌دیدگان اجتماعی در سطح شهر نماید و ساماندهی و درمان باید بر عهده وزارت بهداشت و سازمان بهزیستی باشد؛ بعد از این تاریخ، شهرداری اقدام به حمایت از NGOهایی کرد که به درمان آسیب‌دیدگان می‌پرداختند. البته این کمک‌ها بیش‌تر سخت‌افزاری بوده است. با توجه به این مطالب باید جایگاه شهرداری در مبارزه با آسیب‌های اجتماعی مشخص شود تا شهرداری وظایف سایر سازمان‌ها را انجام ندهد. در

۱- قسمتی از داده‌های این بخش از طریق مصاحبه با مسئولین سازمان رفاه، خدمات و مشارکت‌های اجتماعی احصا شده است.

- معنایی دیگر هنوز جایگاه شهرداری در مبارزه با آسیب‌های اجتماعی با ابهامات زیادی مواجهه است و این ابهام گاهی منجر به موازی کاری با سازمان‌ها و نهادهای مربوطه می‌شود.
- توجه به پیوند فرد آسیب دیده با جامعه و تکمیل چرخه درمان؛ طبق مصوبه شورای اسلامی شهر توانمندسازی افراد آسیب دیده از وظایف شهرداری است. موضوع توانمندسازی یکی از موضوعات بسیار مهم در کاهش آسیب‌های اجتماعی است. در موارد بسیاری مشاهده می‌شود که شهرداری کمک‌های فراوانی به افراد آسیب دیده می‌کند، ولی بهره لازم صورت نمی‌گیرد. زمانی که سیکل درمانی افراد تمام می‌شود دوباره هنگامی که به جامعه برمی‌گردند به آسیب‌های اجتماعی روی می‌آورند. بنابراین باید موضوع توانمندی - به خصوص در زمینه‌هایی مانند کار آفرینی - و پیوند بین آسیب‌دیدگان و جامعه مورد توجه جدی مدیریت آسیب‌های اجتماعی قرار گیرد. شهرداری تهران می‌تواند آسیب‌دیدگان اجتماعی را از طریق برنامه‌هایی مانند آموزش مهارت‌های زندگی، اشتغال زایی، تشکیل تعاونی‌ها، مشاوره به خانواده‌های افراد آسیب‌دیده و... توانمند سازد.
- توجه به علل آسیب‌پذیری افراد و گروه‌های خاص و تعریف جایگاه شهرداری؛ در این خصوص یکی از مباحث بسیار جدی، علل آسیب‌پذیری افراد و گروه‌های خاص در مقابل آسیب‌های اجتماعی است. سؤال اساسی این است که شهرداری تهران چه کمکی می‌تواند به کاهش آسیب‌های اجتماعی نماید؟ این موضوع نیازمند کنکاش و مطالعه بیش‌تر است. شناخت علل آسیب‌پذیری افراد، می‌تواند به موضوع درمان افراد آسیب دیده و هم پیشگیری از آسیب‌های اجتماعی یاری رساند. نکته حایز اهمیت دیگر تعریف جایگاه شهرداری در ارتباط با مدیریت آسیب‌های اجتماعی می‌باشد. این موضوع اهمیت دارد که آیا شهرداری باید در همه آسیب‌های اجتماعی نقش ایفا کند و یا نقش آن معطوف به آسیب‌های خاصی است؟ و نکته دیگر این که جایگاه شهرداری در مدیریت آسیب‌ها تا کجا تعریف می‌شود؟ این موضوع هم در پیشگیری و هم سیکل درمان قابل تأمل و توجه است. تعریف این نقش و جایگاه شهرداری باید از مراحل ساماندهی تا درمان مورد تعریف و بازبینی قرار گیرد.
- توجه علمی به آسیب‌های شهری؛ لزوم توجه به نگاه کارشناسی و علمی به آسیب‌های اجتماعی در سطح شهر تهران از موضوعات اساسی است. تاکنون به خاطر فقدان نگاه علمی، سیاست‌هایی بعضاً غیرکارشناسی صورت پذیرفته که نتیجه آن اتلاف سرمایه‌ها و حاد شدن آسیب‌های اجتماعی است. با نگاه علمی به آسیب‌های شهری:

✓ اولاً جایگاه شهرداری تعریف می‌شود؛

✓ ثانیاً عوامل و ریشه‌های آن مشخص می‌شود.

و در نهایت شاهد تأثیرگذاری برنامه‌های شهرداری در کاهش آسیب‌های اجتماعی خواهیم بود. لازم‌نگاه علمی به آسیب‌های اجتماعی پیوند بین مراکز علمی و تحقیقاتی با مدیریت آسیب‌های اجتماعی در شهرداری تهران می‌باشد.

- نظارت بیش‌تر بر سازمان‌های مردم‌نهاد و پاسخگویی این سازمان‌ها به امکاناتی که شهرداری ارائه می‌دهد؛ امروزه NGOهای متعددی در زمینه مبارزه و کاهش آسیب‌های اجتماعی در شهر تهران فعالیت می‌کنند. یکی از فعالیت‌هایی که شهرداری در این خصوص انجام داده ارائه کمک‌های عمدتاً سخت‌افزاری مانند دادن زمین و سایر تسهیلات است. این سازمان‌ها اغلب نگاه سخت‌افزاری دارند، این نگاه باید به نگاه نرم‌افزاری تبدیل شود. از طرف دیگر نظارت کافی بر این سازمان‌ها صورت نمی‌گیرد و لذا بازدهی لازم را ندارند و عملکرد مشخصی در این زمینه نداشته‌اند. شهرداری تهران می‌باید در قبال تسهیلاتی که در اختیار این سازمان‌ها قرار می‌دهد، آن‌ها را موظف به پاسخگویی نماید.

- توجه به نقش مشارکت‌های مردمی در سطح مناطق و محلات شهر تهران در آسیب‌های اجتماعی؛ مشارکت شهروندان امروزه به یکی از الزامات جدی در مدیریت شهری در کلانشهرها تبدیل شده است، از طرف دیگر مفهوم شهروندی بدون مشارکت شهروندان در همه حوزه‌های مدیریت شهری بی‌معناست. یکی از این حوزه‌ها، حوزه آسیب‌های اجتماعی شهر است. به طور قطع، مقابله با آسیب اجتماعی با رویکرد بالا به پایین و بدون مشارکت مردم بسیار ناکارآمد و پرهزینه است. تاکنون سیاست‌های مبارزه با آسیب‌های اجتماعی بالا به پایین بوده و این نگاه باید پایین به بالا باشد- هرچند تلاش‌هایی در این خصوص در چند سال گذشته انجام شده ولی ناکافی به نظر می‌رسد و در این زمینه مشارکت مردم باید به موضوعی نهادینه تبدیل شود. در این ارتباط باید گفت که اولاً نقش شهرداری در مدیریت آسیب‌های اجتماعی به طور دقیق تعریف شود و ثانیاً با توجه به این نقش، باید مشارکت شهروندان تعریف شود.

- ناکارآمدی فعالیت‌ها و برنامه‌های اجرا شده در سطح مناطق؛ بعضاً دیده شده که در سطح مناطق تهران همایش‌ها و برنامه‌های اجرایی صورت می‌گیرد که علیرغم هزینه فراوان، نتیجه مورد نظر

و دلخواه را در پی ندارد. باید در برگزاری این برنامه‌ها نظارت کافی توسط شهرداری تهران صورت پذیرد تا نتیجه مناسب را به دنبال داشته باشد.

- توجه خاص به کانون‌ها و مراکز آسیب خیز و جرم خیز؛ در برخی از محلات و مناطق شهر تهران، میزان آسیب‌های اجتماعی بالاتر از سایر مناطق است مانند مناطق حاشیه‌نشین و فقیر. این کانون‌ها با توجه به شرایط خاص خود بیش‌تر از فضاهای دیگر مستعد تولید انواع آسیب‌های اجتماعی هستند. شناخت بافت اجتماعی، فرهنگی و اقتصادی این کانون‌ها می‌تواند به کاهش آسیب‌های اجتماعی یاری رساند. برنامه‌های پیشگیری از آسیب‌های اجتماعی و استفاده از تجارب سایر کشورها و همچنین تقویت سرمایه اجتماعی می‌تواند به مدیریت بهتر آسیب‌های اجتماعی در محلات و فضاهای یاد شده کمک کند.

فضاهای بی‌دفاع شهری، در شهر تهران یکی از کانون‌ها و فضاهایی است که برخی از جرائم در آن‌ها رخ می‌دهد و در آن افراد زیادی قربانی جرم می‌شوند؛ از جمله این فضاها می‌توان به زیر پل‌ها، خیابان‌ها و کوچه‌های خلوت و تاریک اشاره کرد. با شناخت این فضاها و اجرای پیشگیری‌های وضعی می‌توان این فضاها را از حالت بی‌دفاع خارج کرد.

- مشخص کردن جرائم و آسیب‌هایی که شهرداری می‌تواند در آن‌ها مداخله کند: یکی از موضوعات بسیار با اهمیت، مشخص کردن نوع آسیب و یا جرائمی است که شهرداری می‌تواند و باید در آن‌ها مداخله کند. اولین ملاک در معرض دید بودن و حضور آسیب‌های اجتماعی در فضاهای عمومی است؛ بنابراین آسیب‌هایی که در فضاهای عمومی نمود دارند، می‌تواند از اولین ملاک‌های عمل برای شهرداری تهران باشد. ملاک دیگر نوع آسیب‌هایی است که در اسناد و قوانین بالادستی وجود دارد. از مهم‌ترین این آسیب‌ها می‌توان به زنان خیابانی، دختران فراری، کودکان کار و خیابانی، معتادان خیابانی، زنان دست فروش، بی‌خانمان‌ها، متکدیان اشاره کرد.

## پیشنهادات و ارائه راهکارها<sup>۱</sup>

### ۱. تدوین آیین‌نامه مشخص در خصوص نهادینه کردن مشارکت اجتماعی:

با توجه به بررسی‌های انجام شده، آیین‌نامه مشخصی در حوزه مشارکت اجتماعی در شهرداری وجود ندارد که بتواند هم درک روشنی از مشارکت اجتماعی در مدیریت شهری ایجاد کند و هم جایگاه آن را

۱- این قسمت از گزارش حاصل مطالعات و مصاحبه‌های محقق با کارشناسان سازمان می‌باشد.

معین نماید. به طور مسلم مشارکت اجتماعی در همه حوزه‌های مربوط به زندگی شهری دارای الگوها، مدل‌ها، سازوکارها و ابزارهای خاص خود است. همه این موارد می‌تواند در قالب یک آیین‌نامه تدوین شود. تدوین این آیین‌نامه می‌تواند یکی از لوازم اصلی جهت نیل به وضعیت مشارکت مردمی در مدیریت شهری شهر تهران باشد.

#### ۲. نگاه علمی و کارشناسی به مقوله مشارکت اجتماعی و استفاده از الگوهای مناسب و به روز در دنیا:

متأسفانه در سطح مدیریت شهری نگاه علمی و کارشناسانه به مقوله مشارکت شهروندی وجود ندارد و در بدنه مدیریت شهری این نگاه رسوخ نکرده و نمود لازم را ندارد. به طور حتم در سطح شهرها و کلانشهرهای مختلف، مدل‌ها و الگوهایی از مشارکت مردمی وجود دارد که باید در این زمینه از مدل‌ها و تجربه سایر شهرها در مدیریت مشارکتی شهر تهران بهره جست. البته هر شهری بسترهای بومی و محلی مربوط به مشارکت را دارا می‌باشد که باید در بهره‌گیری از مدل‌های جدید مشارکتی به آن توجه کرد.

#### ۳. آگاه‌سازی شهروندان و ایجاد حساسیت در آنان نسبت به محیط زندگی شهری:

شرط اول و بنیادین مشارکت اجتماعی، آگاهی است، چرا که در تعریف مشارکت اجتماعی می‌توان گفت که مشارکت اجتماعی به معنای دخالت و درگیر شدن آگاهانه و داوطلبانه مردم در تصمیمات و فراگردهای سیاسی، اقتصادی، اجتماعی و فرهنگی می‌باشد که بر سرنوشت آن‌ها تأثیر گذاشته به طوری که با انجام آن به یک رضایت درونی می‌رسند. مشارکت، شهرنشینان منفعل را به شهروندان فعال تبدیل می‌کند. با وجود آگاهی و درک شرایط محیط پیرامون است که شهروندان دست به اقدام و کنش و در نتیجه مشارکت جمعی می‌زنند. ارتقاء و افزایش آگاهی شهروندان نسبت به محیط شهری پیرامون و به ویژه نسبت به ماهیت و اثرات منفی و مخرب آسیب‌های اجتماعی شهری می‌تواند در سرلوحه برنامه‌های آموزش و آگاه‌سازی نهادهای ذی‌صلاح و به ویژه شهرداری تهران قرار بگیرد.

#### ۴. شناسایی ظرفیت‌های مشارکت‌های مردمی در حوزه آسیب‌های اجتماعی:

همان‌طور که اشاره شد به طور سنتی مشارکت به معنای واقعی آن ساری و جاری است و مردم در برنامه‌های مختلف از آن مدد می‌جویند. به طور مسلم ظرفیت‌های زیادی در بطن جامعه شهری در امر

مشارکت اجتماعی وجود دارد که لازمه استفاده از آن‌ها شناخت این ظرفیت‌ها در حوزه‌های مختلف به ویژه آسیب‌های اجتماعی می‌باشد. متأسفانه مدیریت شهری نتوانسته از ظرفیت‌های مشارکت سنتی در امر مدیریت شهری استفاده کند و اگر زمانی هم بخواهد از این ظرفیت‌ها استفاده کند، نتیجه آن، تخریب مشارکت‌های سنتی است. مدیریت محلی باید نه در مقام دخالت، بلکه در مقام تسهیل گر، بسترها و ابزارهای مشارکت مدرن را بر مبنای مشارکت سنتی فراهم نماید. مناطق و محلات شهر تهران از نظر بافت فرهنگی - اجتماعی با هم متفاوت هستند و از سطح یکسانی به لحاظ شاخص‌های توسعه‌یافتگی برخوردار نیستند، بنابراین با توجه به این موضوع، ماهیت مشارکت و ظرفیت‌های مردمی در سطح شهر تهران، با هم متفاوت می‌باشد.

#### ۵. توجه به نظرات شهروندان در تصمیم‌گیری‌های مدیریت شهری:

تصمیم‌گیری‌های یک طرفه، از بالا به پایین و مدیریت آمرانه و بدون پاسخگویی از ویژگی‌های اساسی مدیریت شهری در ایران می‌باشد. بسیاری از تصمیماتی که در گذشته در شهر تهران گرفته می‌شد بیش‌تر بر اساس مدل‌های خارجی و غیربومی بوده است. نگاه فن سالارانه به جای نگاه اجتماعی بیش‌تر حاکم بوده است و متأسفانه نظرات و نیازهای شهروندان چندان در تصمیمات مدیریت شهری در این گذشته تاریخی دخالتی نداشته، نتیجه این موضوع، عدم استفاده از ظرفیت‌های مشارکت مردمی و عمومی است. در سال‌های گذشته تلاش‌های بسیاری در جهت نهادینه کردن مدیریت شهری اجتماع محور و مردم سالار صورت گرفته است ولی تا رسیدن به نقطه مطلوب فاصله بسیار است. لازمه مشارکت اجتماعی توجه و به‌کارگیری و استفاده از نظرات و نیازهای شهروندان در امر مدیریت شهری در همه حوزه‌ها به ویژه حوزه آسیب‌های اجتماعی می‌باشد.

#### ۶. شناسایی گروه‌های داوطلب مردمی در حوزه آسیب‌های اجتماعی:

مسلماً در سطح محلات و مناطق گروه‌های داوطلب متعددی وجود دارد که داوطلب مشارکت در زمینه کاهش و پیشگیری از آسیب‌های اجتماعی می‌باشند. ماهیت این گروه‌ها خودجوش بودن و غیرانتفاعی بودن آن‌ها می‌باشد. این گروه‌ها دارای ظرفیت‌های بسیار بالایی در زمینه مشارکت اجتماعی می‌باشند. شهرداری تهران ضمن شناسایی این گروه‌های داوطلب می‌تواند امکانات مختلف نرم افزاری و سخت افزاری در اختیار آن‌ها بگذارد.



۷. توجه به مدیریت محلی به صورت واقعی و نه به صورت پیمانکاری:

برخی از برنامه‌هایی که در سطح محلات اجرا می‌شود بیش‌تر از آنکه ماهیت مشارکتی داشته باشد، ماهیت انتفاعی و پیمانکاری دارد؛ و گروه‌هایی که به عنوان مشارکت با شهرداری تهران همکاری می‌کنند بیش‌تر از آنکه به حل مسائل شهری فکر کنند، به سود اقتصادی خود توجه می‌کنند. بنابراین موضوع برون سپاری که در حوزه‌های مختلف اجرا می‌شود باید بر محور مشارکت واقعی شهروندان باشد.

۸. بازبینی و بازنگری برنامه‌های مربوط به مشارکت اجتماعی در سطح مناطق و محلات در حوزه مدیریت آسیب‌های اجتماعی:

بازبینی و بررسی نقاط مثبت و منفی برنامه‌های اجرا شده در حوزه‌های مدیریت شهری به ویژه آسیب‌های اجتماعی در سطح مناطق و محلات شهر تهران یکی از ضروریات اساسی در موضوع مشارکت اجتماعی می‌باشد. در این بررسی لازم است به این موضوع پرداخته شود که در بدنه مدیریت شهری چه موانعی جهت نیل از وضعیت موجود به وضعیت مطلوب وجود دارد و مکانیسم‌ها و ابزارهای رسیدن به وضعیت مطلوب کدامند و دیگر اینکه، به چه شیوه‌هایی می‌توان مشارکت حداکثری مردم را در مدیریت آسیب‌های اجتماعی احصا کرد.

۹. تقویت شبکه‌های روابط اجتماعی به عنوان بستر مشارکت اجتماعی در سطح محله:

اساس مشارکت داوطلبانه و خودجوش شهروندان شبکه‌های اجتماعی می‌باشد. با توجه به رشد شتابان و بی‌رویه شهر تهران، محلات هویت خود را از دست داده‌اند و بسیاری از شبکه‌های اجتماعی از هم گسیخته است، موضوعی که شاید بتوان گفت یکی از موانع جدی در راستای نهادینه شدن مشارکت اجتماعی باشد. تقویت این شبکه‌ها و احیای هویت محله‌ای از طریق آن، می‌تواند به ارتقاء سطح مشارکت اجتماعی در شهر تهران یاری رساند.

۱۰. شناسایی و ساماندهی گروه‌های در معرض آسیب یا آسیب دیده از طریق مشارکت‌های مردمی و تعیین

حدود مشارکت‌های مردمی بر اساس وظایف محوله شهرداری در رابطه با آسیب‌های اجتماعی:

در موضوع مدیریت آسیب‌های اجتماعی در شهر تهران و نقش مشارکت‌های مردمی در وهله اول باید میزان و ماهیت نقش و وظایف شهرداری در قبال مدیریت آسیب‌های اجتماعی مشخص شود. گاهی شهرداری از وظایف قانونی و ماهوی خود در مدیریت آسیب‌های اجتماعی فراتر می‌رود و وظایف قانونی

سایر نهادها و سازمان‌ها مانند سازمان بهزیستی را عهده دار می‌شود و این با فعالیتهای قانونی و مصوب شهرداری هم خوانی ندارد. در ابتدا باید مشخص شود که شهرداری تهران در کدام یک از آسیب‌های اجتماعی باید به مدیریت بپردازد؟ در پاسخ به این سؤال باید گفت، شهرداری تهران صرفاً باید به آسیب‌هایی بپردازد که ارتباط مستقیم با حوزه وظایف مدیریت شهری دارد مانند معتادان خیابانی، بی‌خانمان‌ها، کودکان کار و خیابانی و فراری تکدی‌گری و... بنابراین شهرداری تهران نمی‌تواند و نباید در همه آسیب‌های اجتماعی ورود کند. بعد از تعیین جایگاه شهرداری در مدیریت آسیب‌های اجتماعی، صرفاً مشارکت‌های مردمی باید در رابطه با جایگاه شهرداری تعریف شود و مشارکت‌ها نمی‌تواند فراتر از وظایف مصوب شهرداری قرار بگیرد مثلاً اگر وظیفه شهرداری شناسایی و ساماندهی آسیب دیدگان است مشارکت‌ها باید در این راستا قرار بگیرد چرا که فراتر از آن در حیطه اختیارات شهرداری نمی‌باشد.

#### ۱۱. عدم هماهنگی در شهرداری در بحث مشارکت اجتماعی:

در نهاد شهرداری زیرمجموعه‌های زیادی به موضوع مشارکت اجتماعی می‌پردازند به طوری که ناهماهنگی در بین آن‌ها وجود دارد، سامان دهی این زیرمجموعه‌ها و ایجاد هماهنگی در بین آن‌ها باید در مباحث مشارکت اجتماعی مورد توجه قرار گیرد.

#### ۱۲. مشخص کردن گروه هدف در مدیریت آسیب‌های اجتماعی

آسیب‌دیدگان خیابانی که محیط‌های عمومی شهری را نامناسب و نازیبا می‌کنند و امنیت ذهنی شهروندان را بر هم می‌زنند باید مهم‌ترین گروه هدفی باشد که شهرداری تهران در موضوع مدیریت آسیب‌های اجتماعی مورد توجه قرار دهد.

#### ۱۳. مشخص کردن جایگاه شهرداری در پیشگیری، کاهش آسیب‌ها و درمان آسیب‌دیدگان و دوری از موازی‌کاری با سایر دستگاه‌ها و سازمان‌ها

یکی از مشکلاتی که بدان اشاره شد ابهام جایگاه شهرداری و موازی‌کاری شهرداری با سایر سازمان‌ها است به طوری که بعضاً دیده می‌شود شهرداری وظایف سایر نهادها را در انواع آسیب‌های اجتماعی انجام می‌دهد؛ لذا باید با نگاه کارشناسی در قالب توافق‌نامه‌ها و تفاهم‌نامه‌ها و مستندات قانونی، جایگاه شهرداری در کاهش آسیب‌های اجتماعی مشخص شود، بنابراین باید تمایز حوزه کاری شهرداری با سایر نهادها با مفهوم آسیب‌دیدگان خیابانی مشخص شود.

## ۱۴. نگاه علمی به آسیب‌های شهری

در این زمینه می‌توان از نگاه کارشناسان آسیب‌های شهری استفاده کرد، حمایت از طرح‌ها و پایان‌نامه‌های دانشگاه‌ها می‌تواند به ارتقاء علمی مبارزه با اعتیاد کمک کند.

## ۱۵. نظارت بیش‌تر بر NGOهایی که شهرداری در مبارزه با آسیب‌های اجتماعی به آن‌ها تسهیلات ارائه می‌دهد.

شهرداری تهران باید در قبال تسهیلاتی - عمدتاً سخت افزاری - که به این سازمان‌ها ارائه می‌دهد، عملکرد آن‌ها را نیز مورد ارزیابی قرار دهد. در این زمینه ارائه محتوای مناسب در قالب برنامه‌های مشخص می‌تواند راه‌گشا باشد، و حتی می‌توان با پیشنهاد سیاست‌گذاری برای سازمان‌های مردم‌نهاد راه آن‌ها مشخص و تعیین شود.

## ۱۶. توسعه مراکز کارآفرینی و تسهیلات مربوط به اشتغال آسیب‌دیدگان اجتماعی

درصد زیادی از آسیب‌دیدگان اجتماعی به دلیل فراهم نبودن بستر جامعه و عدم پذیرش از طرف جامعه و به خصوص نزدیکان و حضور همان عواملی که فرد را به مسیر آسیب‌کشانده است دوباره گرفتار آسیب اجتماعی می‌شوند، شهرداری تهران می‌تواند به وسیله آگاه‌سازی خانواده‌ها و همچنین توجه جدی به مسئله توانمندسازی از طریق ایجاد، کارآفرینی و ایجاد تعاونی‌ها شرایط پذیرش آسیب‌دیدگان اجتماعی در جامعه را فراهم کند.

## ۱۷. توجه جدی به نقش مشارکت‌های شهروندان در کاهش آسیب‌های اجتماعی

به طور قطع مشارکت شهروندان باید در رأس برنامه‌های مدیریت شهری در کاهش آسیب‌های اجتماعی قرار گیرد. در این راستا توجه به محله محوری و مدیریت محلی می‌تواند راه‌گشا باشد.

## ۱۸. نظارت بیش‌تر بر برنامه‌ها و فعالیت‌هایی که در سطح مناطق در مدیریت آسیب‌های اجتماعی انجام می‌گیرد.

پاسخ‌دهی مناطق و محلاتی که این برنامه‌ها را اجرا می‌کنند و میزان اثرگذاری آن‌ها می‌تواند به کاهش انواع آسیب‌های اجتماعی در سطح محلات و مناطق یاری رساند.

جدول ۱۰: مؤلفه‌ها و راهبردهای مشارکت اجتماعی در حوزه مدیریت آسیب‌های اجتماعی

ردیف	مؤلفه‌ها	راهبردهای اجرایی
۱	تدوین آیین‌نامه مشخص در خصوص نهادینه کردن مشارکت اجتماعی در مدیریت شهری	<ul style="list-style-type: none"> <li>- تشکیل کارگروه‌های تخصصی</li> <li>- تدوین یک آیین‌نامه مدون و اجرایی در شورای اسلامی شهر و تعیین اهداف، ابزارها و مکانیسم‌های مشارکت در حوزه مدیریت آسیب‌های اجتماعی</li> </ul>
۲	نگاه علمی و کارشناسی به مقوله مشارکت اجتماعی و استفاده از الگوهای مناسب و به روز در دنیا	<ul style="list-style-type: none"> <li>- استفاده از ظرفیت‌های علمی دانشگاه‌های در قالب طرح‌ها و پایان‌نامه‌های پژوهشی</li> <li>- برگزاری همایش‌های علمی در خصوص موانع مشارکت‌ها مردمی و شناسایی ظرفیت‌ها در حوزه آسیب‌های اجتماعی</li> <li>- استفاده از صاحب‌نظران و متخصصین مشارکت اجتماعی و آسیب‌های اجتماعی</li> <li>- استفاده از الگوهای مشارکت در کلانشهرهای سایر کشورها و تلاش جهت بومی‌سازی آن‌ها</li> </ul>
۳	آگاه‌سازی شهروندان و ایجاد حساسیت در آنان نسبت به محیط زندگی شهری	<ul style="list-style-type: none"> <li>- توجه جدی به موضوع آگاه‌سازی و آموزش‌های شهروندی از طریق برنامه‌ها و رسانه‌های دیداری و شنیداری</li> <li>- شناخت گروه‌های هدف آموزش و آگاه‌سازی در حوزه آسیب‌های اجتماعی</li> </ul>
۴	شناسایی ظرفیت‌های مشارکت‌های مردمی در حوزه آسیب‌های اجتماعی	<ul style="list-style-type: none"> <li>- شناسایی ظرفیت‌های مناطق و محلات به تفکیک</li> <li>- شناسایی گروه‌های اثر گذار مانند روحانیون، معتمدین محلات و... در موضوع مشارکت اجتماعی</li> </ul>
۵	توجه به نظرات شهروندان در تصمیم‌گیری‌های مدیریت شهری	<ul style="list-style-type: none"> <li>- استفاده از نظرات شهروندان و توجه به نیازمندی‌های آن‌ها در اجرای هر طرح و برنامه شهری به ویژه در حوزه آسیب‌های اجتماعی</li> </ul>
۶	شناسایی گروه‌های داوطلب مردمی در حوزه آسیب‌های اجتماعی	<ul style="list-style-type: none"> <li>- شناسایی گروه‌ها داوطلب و خودجوش در حوزه آسیب‌های اجتماعی و توجه به خواسته‌ها و برنامه‌های آن‌ها</li> <li>- در اختیار نهادن کمک‌های سخت افزاری و نرم افزاری به گروه‌های داوطلب در سطح محلات</li> </ul>
۷	توجه به مدیریت محلی به صورت واقعی و نه به صورت پیمانکاری	<ul style="list-style-type: none"> <li>- بازنگری در برنامه‌های برون سپاری</li> <li>- تجدید نظر در برنامه‌های مربوط به مدیریت محلی</li> </ul>
۸	بازبینی و بازنگری برنامه‌ها و مربوط به مشارکت اجتماعی در سطح مناطق و محلات در حوزه مدیریت آسیب‌های اجتماعی	<ul style="list-style-type: none"> <li>- تجدید نظر و ارزیابی کارشناسی و علمی از برنامه‌های اجرا شده و شناسایی نقاط ضعف و قوت آن</li> </ul>
۹	تقویت شبکه‌های روابط اجتماعی به عنوان بستر مشارکت اجتماعی در سطح محله	<ul style="list-style-type: none"> <li>- ایجاد بسترهای مناسب در سطح محلات و شناسایی زمینه‌های شکل‌گیری شبکه‌های روابط اجتماعی</li> </ul>

ادامه جدول ۱۰: مؤلفه‌ها و راهبردهای مشارکت اجتماعی در حوزه مدیریت آسیب‌های اجتماعی

راهبردهای اجرایی	مؤلفه‌ها	ردیف
<ul style="list-style-type: none"> <li>- شناسایی و ساماندهی گروه‌های در معرض آسیب و یا آسیب دیده</li> <li>- تعیین حدود وظایف شهرداری در حوزه آسیب‌های اجتماعی</li> <li>- تعیین دقیق نقش مشارکت‌های مردمی در رابطه با وظایف ما هوی و ذاتی شهرداری</li> </ul>	<p>شناسایی و ساماندهی گروه‌های در معرض آسیب یا آسیب دیده از طریق مشارکت‌های مردمی و تعیین حدود مشارکت‌های مردمی بر اساس وظایف محوله شهرداری در رابطه با آسیب‌های اجتماعی</p>	۱۰
<ul style="list-style-type: none"> <li>- تعریف مجدد مشارکت اجتماعی در بدنه مدیریت شهری و ایجاد هماهنگی و مشخص کردن نهادهای ذی‌ربط</li> <li>- تعیین دقیق نوع آسیب‌های اجتماعی که شهرداری باید به مدیریت آن بپردازد</li> <li>- تعیین جایگاه شهرداری از مراحل پیشگیری، ساماندهی تا درمان آسیب‌های اجتماعی</li> </ul>	<p>عدم هماهنگی در بحث مشارکت اجتماعی در شهرداری تهران</p>	۱۱

## منابع

- حاجیان مطلق، محمود (۱۳۸۱) تأملی بر پدیده تکدی و ریشه‌های آن در ایران با تاکید بر کارکرد دستگاه‌ها و سازمان دولتی، سمینار همایش آسیب‌های اجتماعی در ایران.
- حسینی، سیدحسن (۱۳۸۴) وضعیت کودکان کار، خیابان در ایران، فصلنامه رفاه اجتماعی، شماره ۱۹.
- جهاد دانشگاهی (۱۳۹۰) طرح جامع شناسایی آسیب‌های اجتماعی کلانشهر اهواز به تفکیک نواحی، اهواز.
- سازمان رفاه، مشارکت و خدمات اجتماعی (۱۳۸۹) گزارش عملکرد آسیب‌های اجتماعی.
- سعیدی، محمدرضا (۱۳۸۸) مشارکت اجتماعی، شهرداری تهران، مرکز مطالعات و برنامه‌ریزی شهر تهران.
- شیخاوندی، داور (۱۳۷۹) جامعه‌شناسی انحرافات و مسائل جمعی، نشر مرندیز.
- شورای اسلامی شهر تهران (۱۳۸۹)، شیوه‌نامه شکل‌گیری و فعالیت کارگروه‌های تخصصی/مردمی در محله‌های شهر تهران.
- صدیق سروستانی و آرش نصر اصفهانی (۱۳۸۹) اعتیاد، طرد و کارتن خوابی در شهر تهران: پژوهش کیفی، مجله بررسی مسائل اجتماعی ایران، شماره ۴.
- صدیق سروستانی، رحمت‌الله (۱۳۸۷) بررسی وضعیت مدیریت شهری، سازمان مطالعات و برنامه‌ریزی شهرداری تهران.
- محمدی‌اصل، عباس (۱۳۸۳)، «اختلالات کارکردی خانواده، مدرسه و گروه‌های همسالان و تأثیر آن بر بزهکاری نوجوانان»، فصلنامه مطالعات جوانان، شماره ۱۰۱.
- محسنی تبریزی، علیرضا (۱۳۸۳) وندالیسم، انتشارات آن.
- موسایی، میثم (۱۳۸۶)، طراحی الگوهای مشارکت شهروندان در امور شهری، مرکز مطالعات و برنامه‌ریزی شهرداری تهران.
- Siegel, Larry (2003) **criminology**.Thamson-Wadsworth

## عناوین انتشارات مرکز مطالعات و برنامه‌ریزی شهر تهران از سال ۱۳۸۷ تاکنون:

### کتاب:

- طراحی تفرجگاهی در نواحی رودکناری در محیط کلانشهرها
- مدیریت زیست محیطی فضای سبز شهری
- شهرها در فرآیند جهانی شدن (گزارش سکونتگاه‌های انسانی)
- مجموعه مقالات سمینار چالش‌ها و راهبردهای زیست محیطی کلانشهر تهران
- راهنمای توانمندسازی شهروندان و محلات شهر برای ارتقای سلامت
- آلودگی هوا (راهبردهای ملی، قوانین و مقررات)
- آلودگی هوا و صدا در حقوق ایران
- مدیریت بحران (اصول و راهنمای عملی دولت‌های محلی)
- برنامه‌ریزی شهری سالم
- فن‌آوری راهبردی مدیریت دانش
- امکان‌سنجی انتخاب مستقیم شهرداران توسط مردم در ایران
- مبانی پایداری کلانشهرها با تاکید بر کلانشهر تهران

### گزارش‌های دانشی شهر:

- جهانشهرها و گروه اقتصادی G24
- سیاه‌چاله‌ها و پیوندهای سست در شبکه شهرهای جهانی
- مروری بر برنامه‌ریزی فرهنگی در شهرداری‌های استان اونتاریو، کانادا
- جایگاه مشارکت شهروندان در اسناد بالادستی
- تحلیلی بر موضوع انتقال پایتخت سیاسی کشور
- وضعیت شهروندی
- دیپلماسی شهری در فرآیند جهانی شدن
- جایگاه مسئولیت پاسخگویی در شهرداری
- بررسی کاهش آلودگی هوای شهر تهران با جایگزینی سوخت CNG
- اثرات اجرای قانون هدفمند کردن یارانه‌ها در استان تهران
- حکمرانی خوب شهری
- جایگاه فضاهای زیرزمینی در طرح‌های شهری
- مشارکت، تصور از مشارکت و حمایت شهروندان
- بررسی اجمالی تولید ناخالص داخلی ایران با توجه به سهم استان‌ها
- بررسی وضعیت رود دره فرحزاد
- معلولیت و شهروندی
- بحران سفید (برف) و مدیریت آن در کلانشهرها
- دیپلماسی شهری (ابزاری برای توسعه ملی در عصر فضای جریان‌ها)
- مدیریت منظر شهری محلات در رویکرد پایداری
- مطالعه وضعیت ازدواج در مناطق ۲۲ گانه شهر تهران
- مطالعه وضعیت طلاق در شهر تهران
- بحران مالی جهانی و تأثیرات آن بر سطح ملی و منطقه‌ای (با تاکید بر شهر تهران)
- بررسی ضوابط بلندمرتبه‌سازی در شهر تهران
- شهروندی و سالمندی
- کشاورزی شهری
- کلانشهرها و چالش‌های حمل و نقل
- کودکان و شهروندی
- شهروندی فعال و نظارت شهروندی
- مطالعه وضعیت اقتصادی و اجتماعی زنان سرپرست خانوار
- جایگزینی مینی‌بوس‌های فرسوده شهر تهران، چالش‌ها و راهکارها
- لیزینگ زمین و مسکن
- نقش سازمان‌های بین‌المللی در جایگاه جدید جهانی کلانشهرها با تاکید بر مجمع شهرداران کلانشهرها
- مسئله‌یابی در حوزه مدیریت شهری
- بررسی جایگاه شهر استانبول در شبکه شهرهای جهانی (آموزه‌هایی برای تهران)
- شهروندی در دوران پساملی
- رویکردهای جدید در طراحی پارک‌ها و فضاهای سبز شهری (پارک‌های موضوع‌محور)
- مفاهیم پدافند غیرعامل در مدیریت شهری با تمرکز بر شهر تهران
- رویکردهای جدید در برنامه‌ریزی و مدیریت شهری: برنامه‌ریزی شهری سالم
- عوارض سبز؛ ابزاری جهت کنترل آلودگی هوا در شهرها و ایجاد درآمد‌های پایدار برای شهرداری‌ها
- بررسی تطبیقی طرح‌ها و برنامه‌های فضای سبز کلانشهر تهران و شهر گوانگژو چین
- وضعیت مسکن و کیفیت سکونت زنان سرپرست خانوار با تاکید بر مناطق ۲۲ گانه شهر تهران
- خطرهای محتمل بر تونل‌های درون شهری
- دولت و پایتخت؛ بررسی تجارب جهانی کمک دولت در تأمین مالی اداره پایتخت‌ها به عنوان منبع درآمدی پایدار در مدیریت شهری
- طراحی پیاده‌راه‌ها در شهر تهران؛ با تمرکز بر نیازهای اجتماعی شهر
- سامانه فرماندهی حادثه در شهر تهران
- بررسی و ارائه سیاست‌های دست‌یابی به حمل و نقل پایدار در تهران
- الزامات تهیه دستورالعمل یخ زدایی معابر
- برنامه استمرار خدمات سازمان‌ها و مشاغل در حوادث
- مدیریت تقاضای سفر (TDM)
- مهندسی ارزش در حمل و نقل شهری
- مدیریت حریم پایتخت؛ بررسی تجارب جهانی و ارائه پیشنهاد‌های اجرایی

## گزارش‌های مدیریتی:

- ارزیابی درآمدها و هزینه‌های اجرای قانون هدفمند کردن یارانه‌ها
- بررسی چالش‌ها و راهبردهای رشد اقتصادی در ایران (با تمرکز بر استان تهران)
- بررسی چالش‌ها و راهبردهای دستیابی به اشتغال کامل (با تمرکز بر استان تهران)
- بررسی لایحه بودجه سال ۱۳۹۴ کشور و مقایسه آن با احکام برنامه پنجم و بودجه سال ۱۳۸۹
- گزارش شاخص بهروزی در سال ۲۴۱۴ و جایگاه ایران در آن
- گزارش عملکرد شهرداری تهران (از سال ۸۴ لغایت ۸۹)
- بررسی مسائل و مشکلات شهر تهران (از دیدگاه شورایاران)
- بررسی چالش‌ها و راهبردهای کاهش تورم در ایران (با تأکید بر استان تهران)
- معرفی مراکز و سازمان‌های علمی و پژوهشی بین‌المللی و داخلی فعال در حوزه مدیریت شهری
- مبانی بودجه‌ریزی مبتنی بر عملکرد
- گزارش عملکرد سال ۸۹ مرکز مطالعات و برنامه‌ریزی شهر تهران
- شناسایی وضعیت و ابعاد هویت اجتماعی شهروندان تهرانی و راهکارهای ارتقاء آن
- ضرورت‌ها و الزامات مدیریت یکپارچه در کلانشهر تهران (جدایی شهرستان‌های ری و شمیرانات از کلانشهر تهران؛ تهدید یا فرصت)
- بررسی ضوابط احداث، نگهداری و مدیریت سرویس‌های بهداشتی عمومی
- جهاد اقتصادی و نقش شهرداری در تحقق آن (با تأکید بر ضرورت‌ها و الزامات)
- ساماندهی مشارکت شهروندان در اداره امور شهر با رویکرد محله‌محوری
- جایگاه فرم‌های ارگانیک در طراحی امان‌های شهری
- امکان‌سنجی تحقق اجرای فضای سبز عمودی در شهر تهران
- طرح داوطلب واکنش اضطراری محله (دوام)
- ارزیابی عملکرد خانه‌های اسباب‌بازی مستقر در سرای محلات در شهر تهران
- شهر آموزش‌دهنده، ضرورت‌ها و راهکارها
- نظرسنجی و نیازسنجی از کارکنان شهرداری تهران درخصوص عملکرد شهرداری
- مطالعه تطبیقی پیرامون وظایف و مأموریت‌های شهرداری‌ها و انتخاب شهرداران در شهرهای مختلف جهان
- معرفی نمونه‌های موفق برنامه‌ریزی حمل و نقل شهری و مقایسه آن‌ها با شهر تهران
- بررسی نظام مداخله بهینه برای بهسازی و نوسازی پهنه‌های فرسوده شهر تهران
- شناسایی و ارزیابی خرابی‌های پل‌های بتنی شهر تهران (مطالعه موردی: پل شهید صنیع‌خانی)
- بررسی مهم‌ترین چالش‌ها، فرصت‌ها و پیامدهای الکترونیکی شدن شهر تهران با استفاده از مدل SWOT
- تحلیل برنامه شهرداری در کاهش آلودگی هوای شهر تهران با توجه به نقش و چشم‌انداز شهرداری
- ارزیابی عملکرد شهرداری درخصوص مبارزه و پیشگیری از اعتیاد و ارائه رهنمودهای لازم
- مدخلی بر اقتصاد سیاسی نظام شهری در ایران با تأکید بر کلانشهر تهران
- امکانات، توانمندی‌ها و شیوه‌های خدمات‌رسانی سازمان آتش‌نشانی و خدمات ایمنی شهرداری تهران
- مروری بر نقش شهرداری تهران در مدیریت بحران
- بررسی ضرورت‌ها و نیازهای گردشگری الکترونیک در ایران (تهران)
- ساماندهی و مدیریت ایجاد و توسعه مراکز آزمون‌های ادواری سامانه‌های سوخت‌رسانی CNG برای انواع خودرو (فاز اول پروژه)
- نقاط قوت و ضعف طراحی منظر شهری (بررسی موردی برنامه، طرح، اجرا و نظارت طرح منظر شهری نعمت آباد)
- بررسی نظرات شهروندان تهرانی درخصوص نحوه انتخاب شهردار تهران
- بازنگری طرح نوسازی ناوگان تاکسیرانی تهران (جایگزینی تاکسی‌های فرسوده)
- ارزیابی معایب و مزایای احداث زیرگذر عابر پیاده به جای پل‌های روگذر
- راهکارهای ساماندهی جا پارک حاشیه‌ای در محلات مسکونی شهر
- مدیریت زباله‌های بتنی
- مقایسه‌ی تطبیقی تهران با شهرهای اسلامی با ساختار مدرن
- معرفی عوامل مؤثر بر تأمین هزینه پروژه‌های حمل و نقل مانند تونل، پل و بزرگراه‌های دو طبقه از محل دریافت عوارض بهره‌برداری
- شاخص‌ها و ابزارهای سنجش رضایت شهروندان از شهرداری تهران
- خوردگی مواد در هوای شهری (فاز اول)
- بلندمرتبه‌سازی در شهر تهران؛ مطالعات، تحلیل و ارائه ضوابط پیشنهادی
- شاخص‌ها و ابزارهای سنجش رضایت شهروندان از شهرداری تهران
- عدالت در شهر (۱) - وضعیت مسکن و سرپناه در مناطق شهر تهران
- مبانی مدیریت طرح
- ساماندهی و حفاظت از باغات و اراضی مزروعی شهر تهران
- بررسی میزان بهره‌وری خانه سلامت در سرای محلات و ارائه رهنمودهای لازم
- بررسی وضعیت و آگذاری فعالیت‌های فرهنگی و اجتماعی به بخش خصوصی در شهر تهران
- بررسی مهم‌ترین عوام توسعه گردشگری در شهر تهران
- طرح ساماندهی محور جنوبی شهر تهران (حدفاصل شوش - بعثت)
- سیاست‌گذاری اجتماعی در مواجهه با پدیده: کارتن خوابی



- بررسی مقایسه‌ای میزان آمادگی الکترونیکی ایران و کشورهای جهان با نگاهی ویژه به شهر تهران
- وضعیت محیط زیست شهر تهران (SoE) (۸۶-۱۳۷۷)
- بررسی مسائل و مشکلات موجود در مرزهای مناطق و نواحی از دیدگاه شهروندان (مطالعه موردی: مرزهای مناطق و نواحی ۱۴ و ۱۷ شهرداری تهران)
- شناسایی ظرفیت‌های سرمایه اجتماعی با تاکید بر شبکه‌سازی در شهر تهران
- تحلیلی بر وضعیت اجتماعی رانندگان تاکسی در تهران و ارائه راهکارهایی برای افزایش اعتماد عمومی و مسئولیت‌پذیری آن‌ها
- بازیافت از ضایعات الکترونیکی بر منابع مواد
- بررسی وضعیت سلامت شهروندان و خدمات شهری در مناطق ۲۲ گانه شهر تهران
- ضرورت استفاده از سیستم‌های حمل و نقل هوشمند (ITS) در شهر الکترونیک
- مروری بر آسیب‌پذیری لرزه‌ای کلانشهر تهران در طرح مطالعاتی جایکا با نگاهی بر وضع موجود
- تدوین مفهوم توسعه اجتماعی در مقیاس شهری
- ارزیابی طرح جامع
- سلسله گزارش‌های شناسایی مسائل اجتماعی در اولویت (۱): تعیین موضوعات اجتماعی مهم از نظر مردم
- اعتماد اجتماعی از دریچه مطالعات تجربی در سطح ملی و شهر تهران
- مفاهیم زیست محیطی در برنامه‌ریزی و مدیریت راهبردی حوضه آبخیز شهری
- شناسایی شاخص‌های اجتماعی به منظور تدوین مدل اولویت‌بندی موضوعات و مسائل حوزه شهری
- رنگ در شهر
- هویت شهروندی و راهکارهای ارتقاء آن در شهر تهران
- نحوه واگذاری خطوط BRT به بخش خصوصی
- بررسی تطبیقی تجارب مداخله در پهنه‌های فرسوده و ارائه راهبردهای مبتنی بر مشارکت مردم
- بررسی و مقایسه روش‌های نوین پایدارسازی شیروانی‌های خاکی در شرایط گوناگون
- تکنولوژی‌های جدید ساخت و ساز و تأثیر استفاده از آن‌ها در شهر تهران
- ارزیابی پیاده‌راه بازار تهران
- ممیزی انرژی ساختمان در شهر تهران
- بررسی مشارکت شهروندان در امور شهری
- توانمندسازی اقتصادی- اجتماعی زنان سرپرست خانوار (معرفی و ارزیابی عملکرد شهرداری تهران)
- بررسی وضعیت اتاق‌های بحران (پایگاه‌های پشتیبانی) مناطق شهرداری تهران
- بررسی انواع روش‌های حمل و نقل پاک در شهرها
- تبیین الگوهای موفق مشارکت‌های اجتماعی و توسعه محلات در کشور انگلستان
- مطالعه و تدوین راهکارهای بهینه‌سازی اداره سینماهای تحت مالکیت شهرداری و تعیین نقش بخش خصوصی در آن
- سیلاب‌های شهری و نحوه مدیریت آن (مطالعه موردی: سیلاب‌های شهر تهران)
- مطالعه آثار اجتماعی و اقتصادی کارگران مهاجر فصلی در شهر تهران
- مالیات بر ارزش زمین؛ ویژگی‌ها، مزیت‌ها و تأثیر آن بر درآمدهای شهرداری تهران
- توسعه انسجام اجتماعی در تهران «مبانی، تحلیل وضعیت، راهبردها»
- شهر، مصرف فرهنگی و تحلیل نسلی (مطالعه‌ای در شهر تهران)
- سیاست‌گذاری اجتماعی در مواجهه با پدیده کودکان کار خیابانی
- عدالت در شهر (۲)- توزیع فضایی امکانات و خدمات و تناسب آن با جمعیت ساکن در مناطق شهر تهران
- بررسی عوامل مؤثر بر ارتقاء کیفیت فضایی میدانی با رویکرد طراحی شهری
- برنامه راهبردی مدیریت و برنامه‌ریزی حریم پایتخت و برنامه‌ریزی حریم شمال بزرگراه بابایی
- اصلاح تقسیمات شهری تهران
- توسعه انسانی در سال ۲۰۱۰ و جایگاه ایران
- عدالت در شهر (۳)- کودکان و خدمات شهری
- نقش آموزش‌های شهروندی بر توسعه شهر الکترونیک
- ارزیابی خطوط BRT تهران با استاندارد بین‌المللی
- شورایی‌ها و کارآفرینی اجتماعی
- بازیافت: از ضایعات الکترونیک به منابع مواد (گزارش فاز دوم: مدل گردش مواد و مدل مالی)
- ارزیابی پیامدهای زیست محیطی پروژه‌های زیرساخت شهری (در مرحله اجرا)
- بررسی میزان بهره‌وری استخرهای تحت مالکیت شهرداری تهران و ارائه راهکارهای جدید برای افزایش بهره‌وری آن و مقایسه آن با بخش خصوصی
- نقد و نظری بر اقدامات شهرداری در موضوع حجاب و عفاف
- نیازسنجی اجتماعی، فرهنگی و ورزشی جوانان شهر تهران؛ بررسی نیازها و میزان بهره‌برداری جوانان از فعالیت‌ها و برنامه‌های اجتماعی و فرهنگی و ورزشی شهرداری تهران
- گرایش به سوء مصرف مواد مخدر و گسترش آن در کلانشهر تهران و مناطق بیست و دوگانه (مبانی و رویکرد نظری، تحلیل و تبیین وضع موجود پیشنهادها و راهکارها)
- بررسی کارکردهای چندگانه مدرن مساجد تهران امروز (مطالعه موردی مسجد جامع شهرک غرب)
- ملاحظات ایمنی در تونل‌های شهری (مطالعه موردی: تونل توحید)
- شهر خلاق (مبانی نظری و شاخص‌ها)